

第5回埼玉県県南中央交通圏タクシー特定地域協議会
第5回埼玉県県南西部交通圏タクシー特定地域協議会
合同協議会

議事次第

平成23年6月20日(月)

9:45~

埼玉会館 7B会議室

1. 開 会

2. 議 事

(1) 特定地域におけるタクシー事業の適正化及び活性化の推進状況について

①特定事業計画の進捗状況

②事業再構築の進捗状況

③タクシー事業活性化に向けた取組状況

④今後の進め方

(2) その他

3. 閉 会

資料1 特定地域におけるタクシー事業の適性化及び活性化の推進について

資料2 特定事業計画認定事業者の事業者別事業再構築の状況

参考資料1 埼玉県県南中央交通圏タクシー特定地域協議会設置要綱

参考資料2 埼玉県県南西部交通圏タクシー特定地域協議会設置要綱

参考資料3 埼玉県県南中央交通圏タクシー特定地域協議会地域計画

参考資料4 埼玉県県南西部交通圏タクシー特定地域協議会地域計画

参考資料5 特別措置法案に対する附帯決議(衆議院・参議院)

第5回 埼玉県県南中央交通圏タクシー特定地域協議会 委員出席者名簿

平成23年6月20日(月)

埼玉会館

関東運輸局 埼玉運輸支局長	鈴木 守
埼玉県企画財政部 交通政策課長	西村 大司
	※代理出席 小口 仁史
さいたま市都市局都市計画部 都市交通課長	遠山 敏夫
	※代理出席 長泉 泰介
鴻巣市市民協働部 生活安全課長	田中 潔
	※代理出席 細田 有司
埼玉県タクシー協会 会長	森 信正
大宮自動車有限会社 代表取締役	小谷 彰治
株式会社ツバメタクシー 代表取締役	高橋 至元
ツルヤ交通株式会社 代表取締役	高窪 利男
長谷川タクシー有限会社 常務取締役	長谷川洋司
第三交通株式会社 代表取締役	清水 真澄
埼玉県個人タクシー協会 会長	藤井 満
全国自動車交通労働組合 埼玉地方連合会執行委員長	市川 順一
交通労連埼玉交通運輸労働組合 書記長	矢作 健児
全国自動車交通労働組合総連合会 埼玉地方連合会執行委員長	吉田 貴一
さいたま商工会議所 専務理事	木内 一好
	※代理出席 細野 廣吉
鴻巣市商工会 会長	小林 忠司 (欠席)
埼玉労働局 労働基準部 監督課長	野田 直生
	※代理出席 塩野 七重
埼玉県警察本部 交通部 交通規制課長	峯 逸男
	※代理出席 長野 光司
埼玉県警察本部 交通部 交通指導課長	生明 實
	※代理出席 今井 和敏
東日本旅客鉄道株式会社大宮支社 企画室 企画調整課長	笠 雅之
	※代理出席 高橋 紀夫

(順不同、敬称略)

第5回 埼玉県県南西部交通圏タクシー特定地域協議会 委員出席者名簿

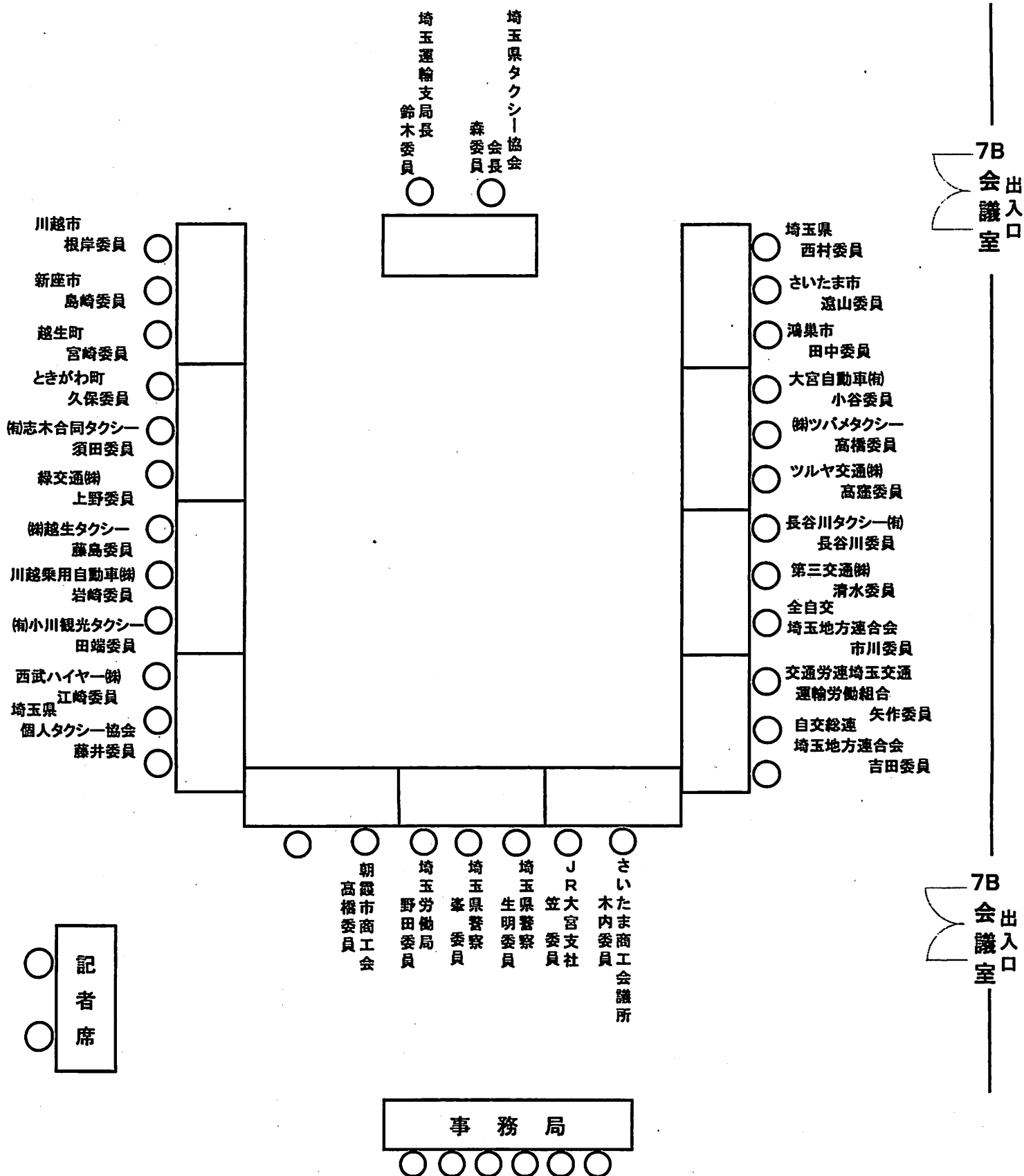
平成23年6月20日(月)

埼玉会館

関東運輸局 埼玉運輸支局長	鈴木 守
埼玉県企画財政部 交通政策課長	西村 大司
	※代理出席 小口 仁史
川越市都市計画部 都市交通政策課長	根岸 督好
志木市市民生活部 生活安全課長	抜井 俊 (欠席)
鶴ヶ島市総務部 総務人権推進課長	有路 直樹 (欠席)
新座市市民環境部 市民安全課長	島崎 昭生
	※代理出席 栗山 隆司
越生町 企画財政課長	宮崎 桂
	※代理出席 横田 恵嗣
ときがわ町 企画財政課長	久保 均
埼玉県タクシー協会 会長	森 信正
有限会社志木合同タクシー 代表取締役	須田 洋
緑交通株式会社 代表取締役	上野 幹雄
株式会社越生タクシー 代表取締役	藤島 弘士
川越乗用自動車株式会社 代表取締役	岩崎 真人
有限会社小川観光タクシー 代表取締役	田端 健二
西武ハイヤー株式会社 業務部長	江崎 義美
	※代理出席 藤原 康之
埼玉県個人タクシー協会 会長	藤井 満
全国自動車交通労働組合 埼玉地方連合会執行委員長	市川 順一
全国自動車交通労働組合総連合会 埼玉地方連合会執行委員長	吉田 貴一
川越商工会議所 専務理事	横山 照夫 (欠席)
朝霞市商工会 環境サービス部会長	高橋 甚次
	※代理出席 武 敬二郎
社団法人小江戸川越観光協会 会長	糸原 恒久 (欠席)
埼玉労働局 労働基準部 監督課長	野田 直生
	※代理出席 塩野 七重
埼玉県警察本部 交通部 交通規制課長	峯 逸男
	※代理出席 長野 光司
埼玉県警察本部 交通部 交通指導課長	生明 實
	※代理出席 今井 和敏
東日本旅客鉄道株式会社大宮支社 企画室 企画調整課長	笠 雅之
	※代理出席 高橋 紀夫

(順不同、敬称略)

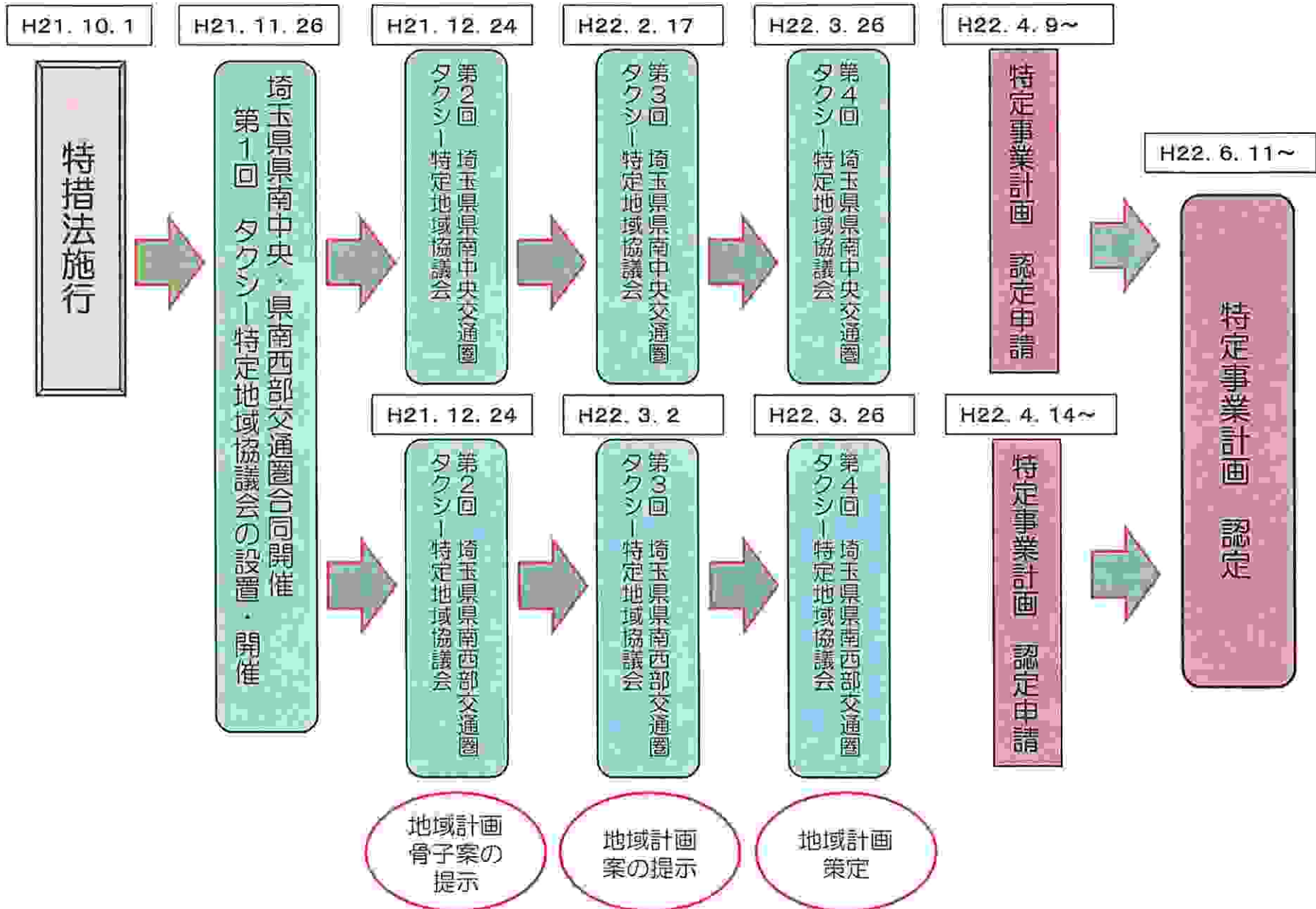
第5回埼玉県県南中央交通圏及び県南西部交通圏合同タクシー特定地域協議会



特定地域におけるタクシー事業の
適正化及び活性化の推進について

I 特定事業計画の進捗状況

1. 特定地域における一般乗用旅客自動車運送事業の適性化及び活性化に関する特別措置法施行後の経緯について（県南中央、県南西部交通圏）



2. 特定事業計画認定申請状況、認定状況

平成23年5月31日現在

営業区域名	地域計画 合意	法人タクシー									個人タクシー			
		事業者 数	申請					認定				事業者 数	申請者 数	認定事業 者数
			申請者 数	うち事業再構築を定めた者			認定 事業者	うち事業再構築を定めた者						
				申請者 数	減車 数	休車 数		事業者 数	減車 数	休車 数				
県南中央交通圏	H22.3.26	73	69	20	33	5	69	20	33	5	141	141	141	
県南西部交通圏	H22.3.26	59	57	27	27	23	57	27	27	23	38	38	38	

営業区域名	基準車両数 ①	現在車両数 ②	減車数 ②/①	申請された減・休 車がすべて実施さ れた場合の車両数 ③	減車率 ③/①	適正と考えられる車両 数	基準車両数と 適正と考えられる車両数との 乖離
県南中央交通圏	2,782	2,663	4.2%	2,661	4.3%	2,050~2,300	約17%~約26%
県南西部交通圏	1,735	1,623	6.4%	1,622	6.5%	1,300~1,450	約16%~約25%

中 央	事業者規模	1~19両 (22)	20~49両 (33)	50~99両 (9)	100両以上 (5)
	基準車両数からの削減率				
	26%以上		2		
	17%以上~26%未満				
17%未満	22	31	9	5	

西 部	事業者規模	1~19両 (26)	20~49両 (24)	50~99両 (5)	100両以上 (2)
	基準車両数からの削減率				
	25%以上				
	16%以上~25%未満	1	1		
16%未満	25	23	5	2	

3-1. 特定事業の項目ごとの認定状況 (県南中央交通圏)

法人事業者

平成23年5月31日現在

特定事業計画	認定事業者数 (重複あり)	実施済み事業者数 (重複あり)
アイドリングストップ・エコドライブ運動の推進	42社	37社
映像記録型ドライブレコーダーの導入	9社	7社
早朝予約の積極受注の推進	9社	8社
安全運転講習会の受講	7社	7社
アイドリングストップ車の導入	7社	6社
デジタル式GPS-AVMの導入とそれを活用した効率的配車	6社	5社
ドライブレコーダー・デジタル式タコグラフ等を活用した事故防止教育の実施	6社	6社
防犯カメラの導入	5社	5社
サービス向上のための教育・研修の充実	4社	4社
カーナビの導入	4社	3社
安全運転コンクールの参加	4社	4社
地理教育の徹底	3社	3社
電子マネー、クレジットカード、ICカード決済器の導入	3社	3社
県警・警察署及び法人協会への優良運転者推薦制度の促進	3社	3社
ハイブリッド車、EV車等低公害車の導入促進	3社	3社
防犯カメラの導入(再掲)	3社	3社
介護タクシーの運行	2社	2社
嘱託・定時制運転者の上限年齢制の導入	2社	2社
防犯仕切板の導入	2社	2社
アルコールチェッカーの導入	2社	2社

3-2. 特定事業の項目ごとの認定状況 (県南中央交通圏)

法人事業者

平成23年5月31日現在

特定事業計画	認定事業者数 (重複あり)	実施済み事業者数 (重複あり)
交通事故ゼロ運動等の実施	2社	2社
地域における治安維持への協力	2社	2社
地域における防犯への協力	2社	2社
短距離、ワンメーターを歓迎する運転者教育及び気軽な利用を呼びかける利用者へのPR	1社	1社
チャイルドシートの導入	1社	1社
自社乗り場の設置・運営	1社	1社
福祉タクシーの運行	1社	1社
運転免許返納割引制度の拡大	1社	1社
事業者における自社WEBサイトの開設	1社	0社
車両費用等の削減	1社	1社
デジタルタコグラフの活用など運行管理の徹底による労働時間の適正管理	1社	1社
日勤勤務(一人一車)から隔日勤務への転換等による長時間(月間)労働の改善	1社	0社
若年労働者の積極的な雇用の促進	1社	1社
女性が働きやすい職場環境の整備	1社	1社
防犯訓練の実施	1社	1社
観光タクシーの運行	1社	1社
地域における防災への協力	1社	1社
映像記録型ドライブレコーダーの導入(再掲)	1社	1社
輸送障害時における代替輸送の連携強化	1社	1社

3-3. 特定事業の項目ごとの認定状況 (県南西部交通圏)

平成23年5月31日現在

法人事業者

特定事業計画	認定事業者数 (重複あり)	実施済み事業者数 (重複あり)
アイドリングストップ・エコドライブ運動の推進	28社	25社
短距離、ワンメーターを歓迎する運転者教育及び気軽な利用を呼びかける利用者へのPR	8社	8社
映像記録型ドライブレコーダーの導入	8社	8社
ハイブリッド車、EV車等低公害車の導入促進	7社	7社
早朝予約の積極受注の推進	5社	5社
アルコールチェッカーの導入	4社	4社
デジタル式GPS-AVMの導入とそれを活用した効率的配車	4社	4社
サービス向上のための教育・研修の充実	3社	2社
防犯カメラの導入	3社	3社
ドライブレコーダー・デジタル式タコグラフ等を活用した事故防止教育の実施	3社	3社
妊婦支援タクシーの運行	2社	2社
安全運転講習会の受講	2社	2社
安全運転コンクールの参加	2社	2社
アイドリングストップ車の導入	2社	2社
電子マネー、クレジットカード、ICカード決済器の導入	2社	2社

3-4. 特定事業の項目ごとの認定状況 (県南西部交通圏)

平成23年5月31日現在

法人事業者

特定事業計画	認定事業者数 (重複あり)	実施済み事業者数 (重複あり)
地理教育の徹底	1社	1社
チャイルドシートの導入	1社	1社
子育て支援タクシーの運行	1社	1社
運転免許返納割引制度の拡大	1社	1社
事業者における自社WEBサイトの開設	1社	1社
県警・警察署及び法人協会への優良運転者推薦制度の促進	1社	1社
車両費用等の削減	1社	1社
デジタルタコグラフの活用など運行管理の徹底による労働時間の適正管理	1社	1社
健康診断の充実	1社	1社
運輸安全マネジメント講習の受講	1社	1社
交通事故ゼロ運動等の実施	1社	1社
地域における防犯への協力	1社	1社
地域公共交通会議への積極的な参画	1社	1社
タクシー乗り場及び周辺における美化の推進	1社	1社

3-5. 特定事業の項目ごとの認定状況 (県南中央、西部交通圏)

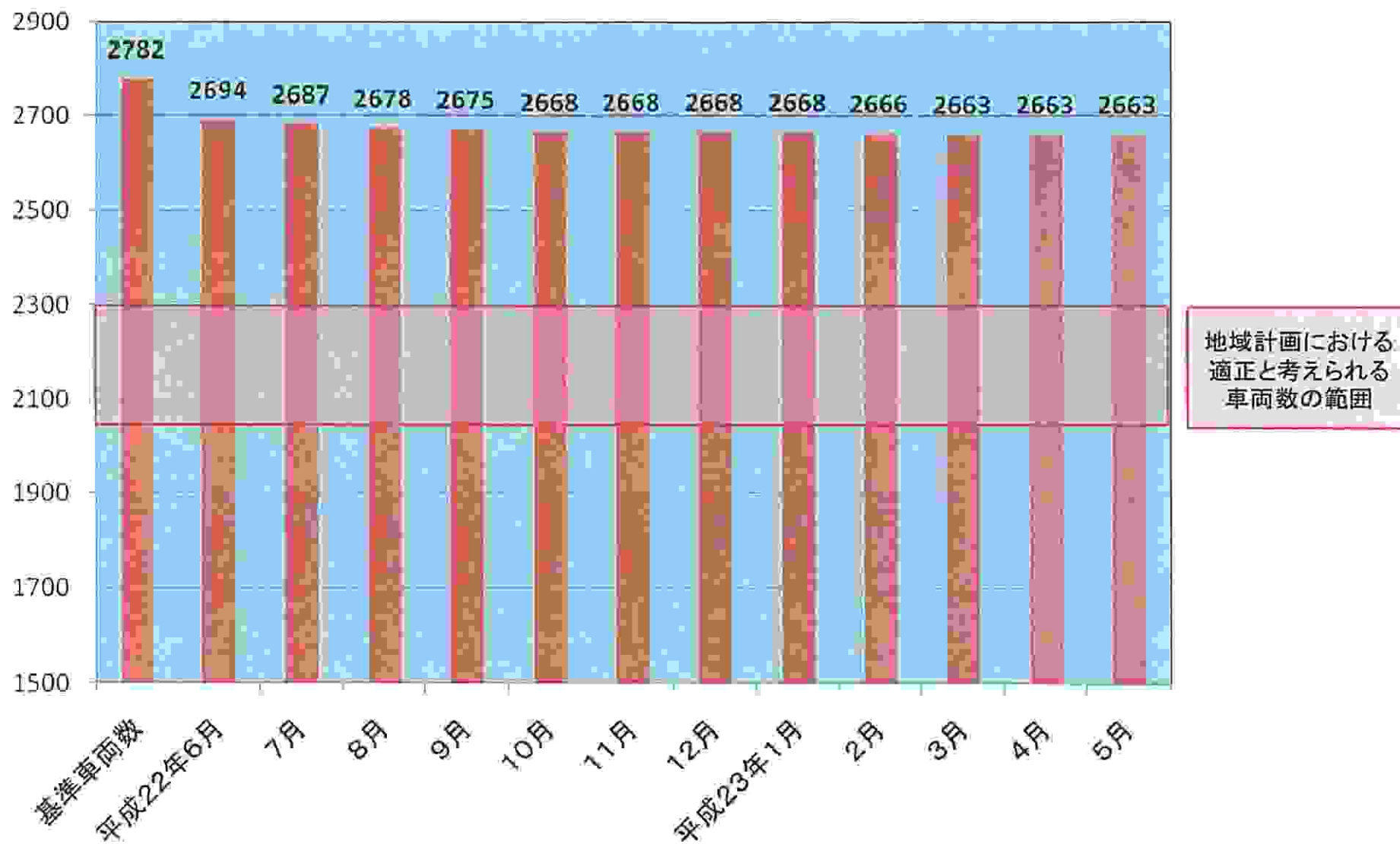
個人事業者

平成23年5月31日現在

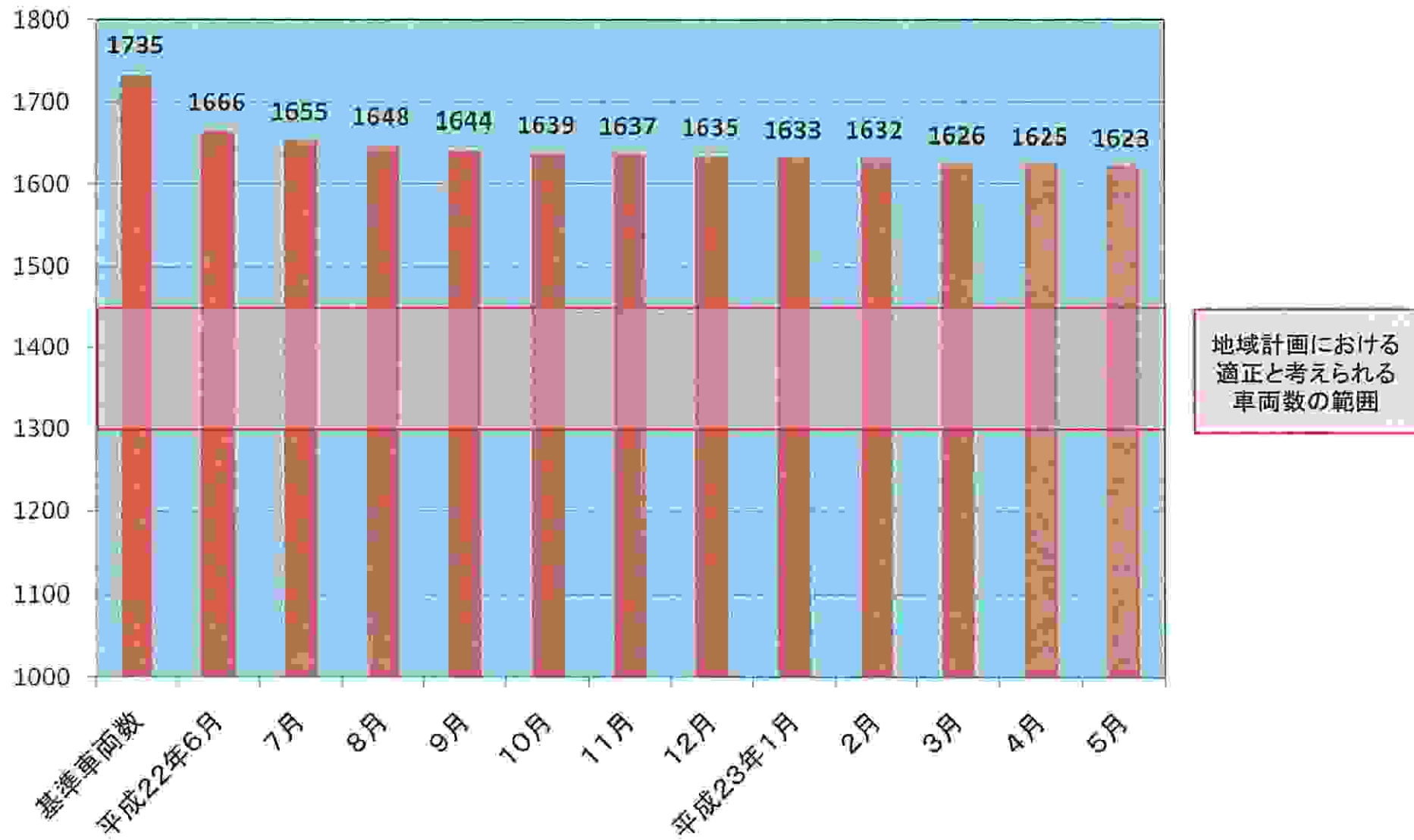
事業計画	事業者数	
	県南中央	県南西部
マスタース制度の充実及び参加の促進	125	36
電子マネー、クレジットカード、ICカード決済器の導入	72	33
ETCの導入	111	36
カーナビの導入	127	38
映像記録型ドライブレコーダーの導入	26	15
防犯カメラの導入	31	10
防犯仕切板の導入	53	22
短距離、ワンメーターを歓迎する運転者教育及び気軽な利用を呼びかける利用者へのPR	140	36
タクシー乗り場及び周辺における美化の推進	140	36
健康診断の充実	140	36
主要なタクシー乗り場等の街頭指導の推進	140	36
サービス向上のための教育・研修の充実 (県協会で実施する、事業者講習会の受講)	140	38
安全運転講習会の受講 (県協会で実施する講習会への参加)	140	38
アイドリングストップ・エコドライブ運動の推進	138	38
合 計	1,523	448

Ⅱ 事業再構築の進捗状況

1-1, 事業再構築（減・休車）認定後の実施状況（県南中央交通圏）



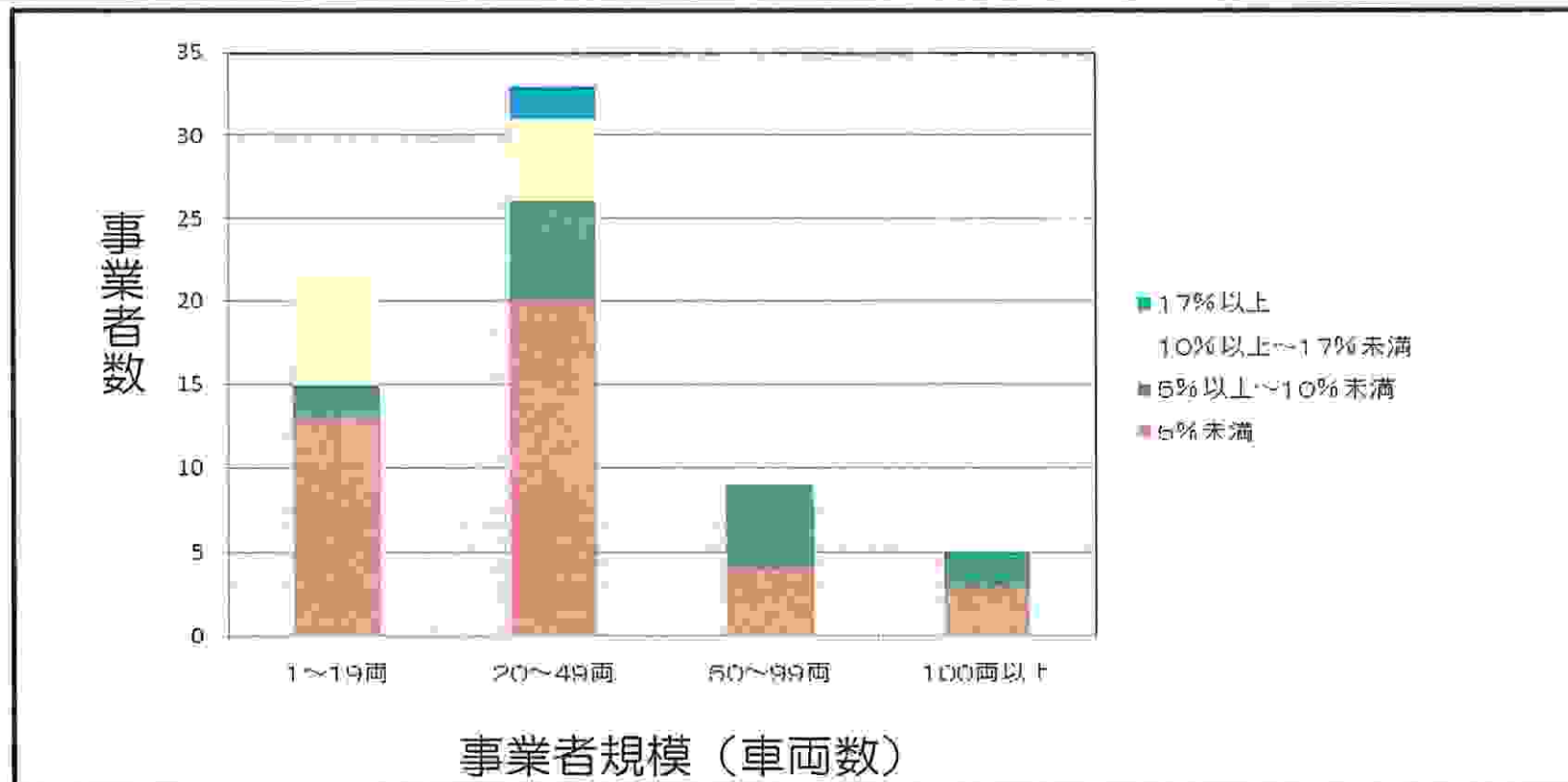
1-2. 事業再構築（減・休車）認定後の実施状況（県南西部交通圏）



2-1. 事業規模別にみた特定事業計画認定申請状況 (県南中央交通圏)

認定状況について規模別で見ると、事業規模に関係なく2社を除く事業者が17%未満の事業再構築となっている。また、事業規模が小さくなるにつれ事業再構築が10%以上の事業者が増加している。

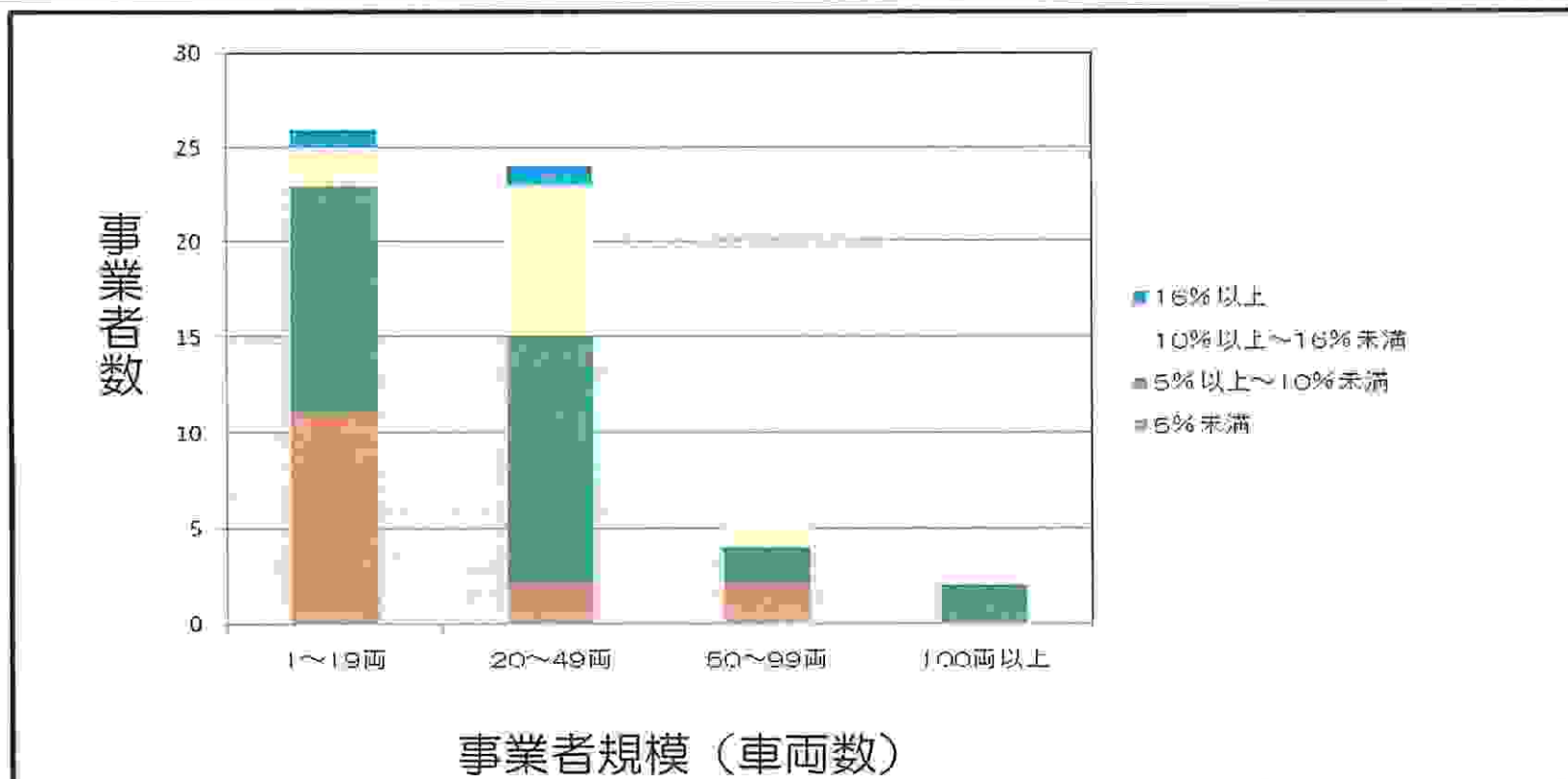
事業者規模	1~19両 (22)	20~49両 (33)	50~99両 (9)	100両以上 (5)
基準車両数からの削減率				
17%以上		2		
10%以上~17%未満	7	5		
5%以上~10%未満	2	6	5	2
5%未満	13	20	4	3



2-2, 事業規模別にみた特定事業計画認定申請状況 (県南西部交通圏)

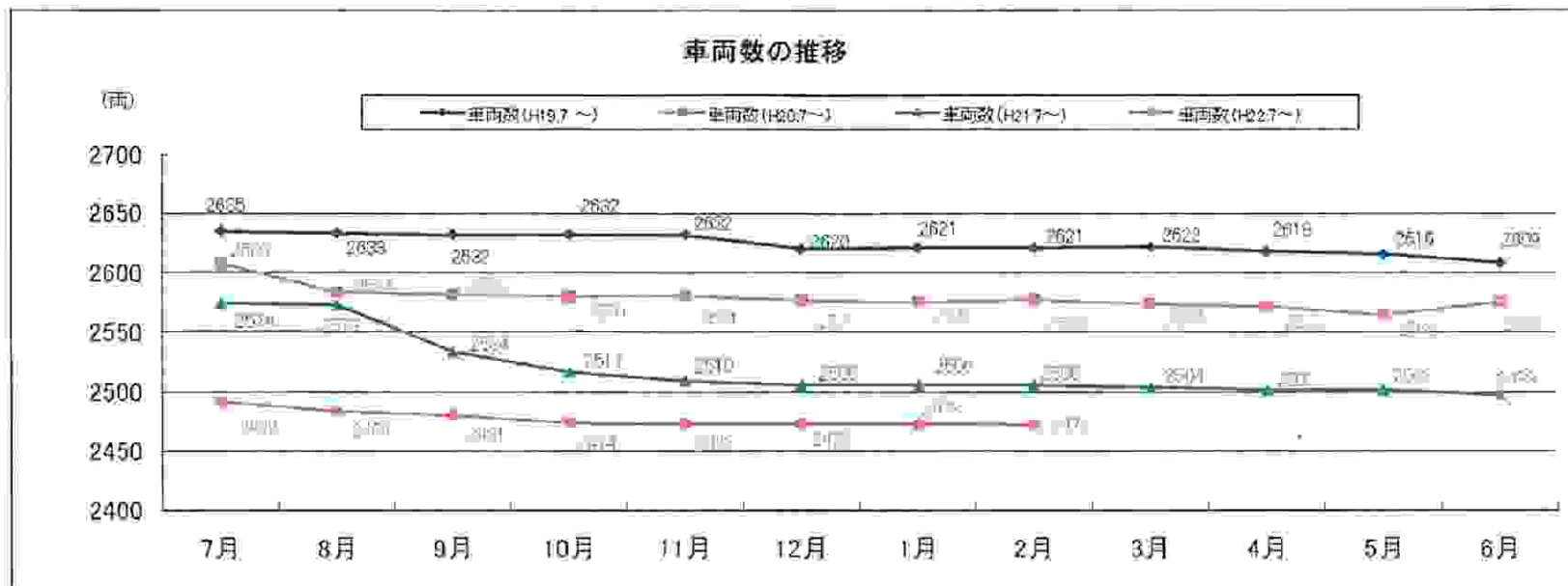
認定状況について規模別で見ると、事業規模に関係なく2社を除く事業者が16%未満の事業再構築となっている。また、事業規模が小さくなるにつれ事業再構築が10%未満の事業者が増加している。

事業者規模	1~19両 (26)	20~49両 (24)	50~99両 (5)	100両以上 (2)
基準車両数からの削減率				
16%以上	1	1		
10%以上~16%未満	2	8	2	
5%以上~10%未満	12	13	2	2
5%未満	11	2	1	

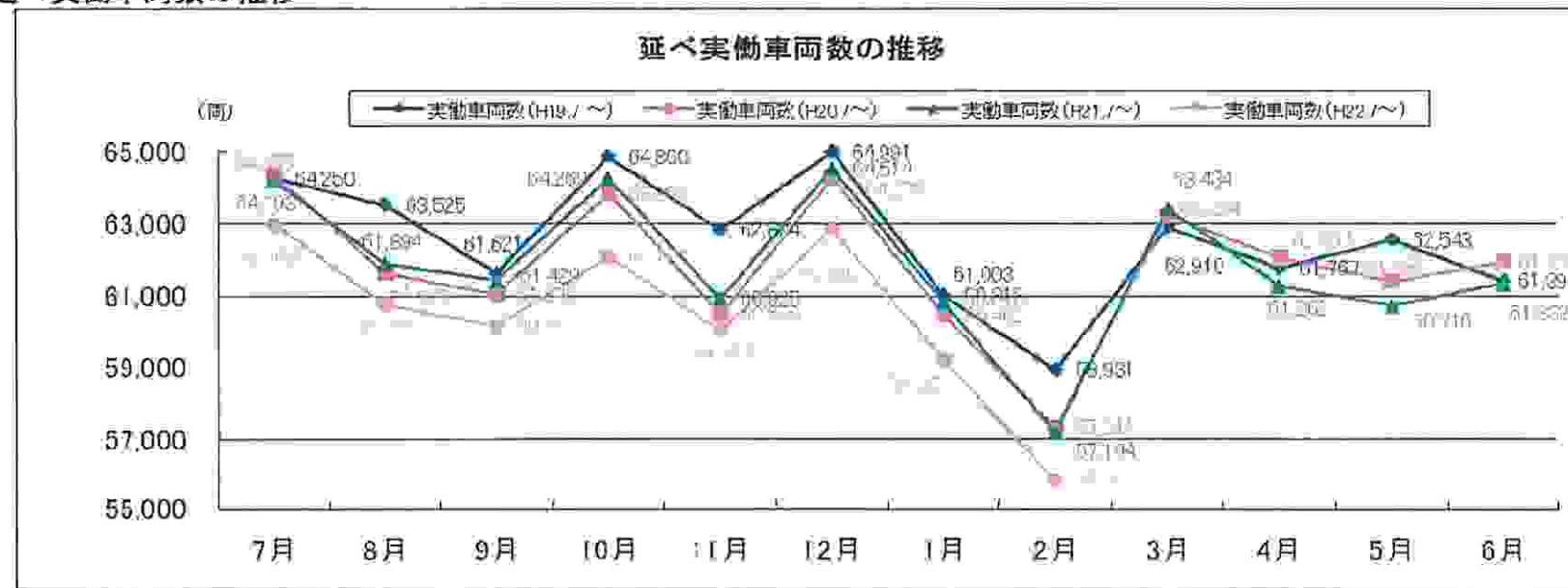


3-1. 各指標の比較 (県南中央 1/3)

① 車両数の推移



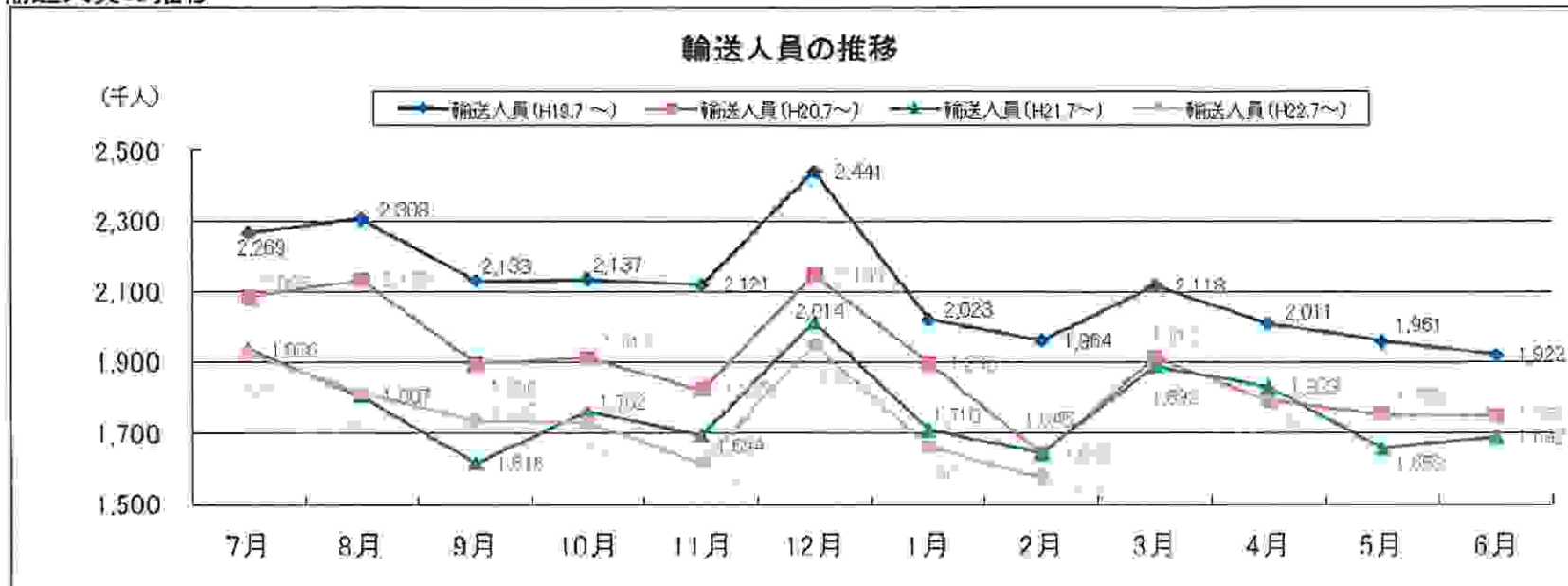
② 延べ実働車両数の推移



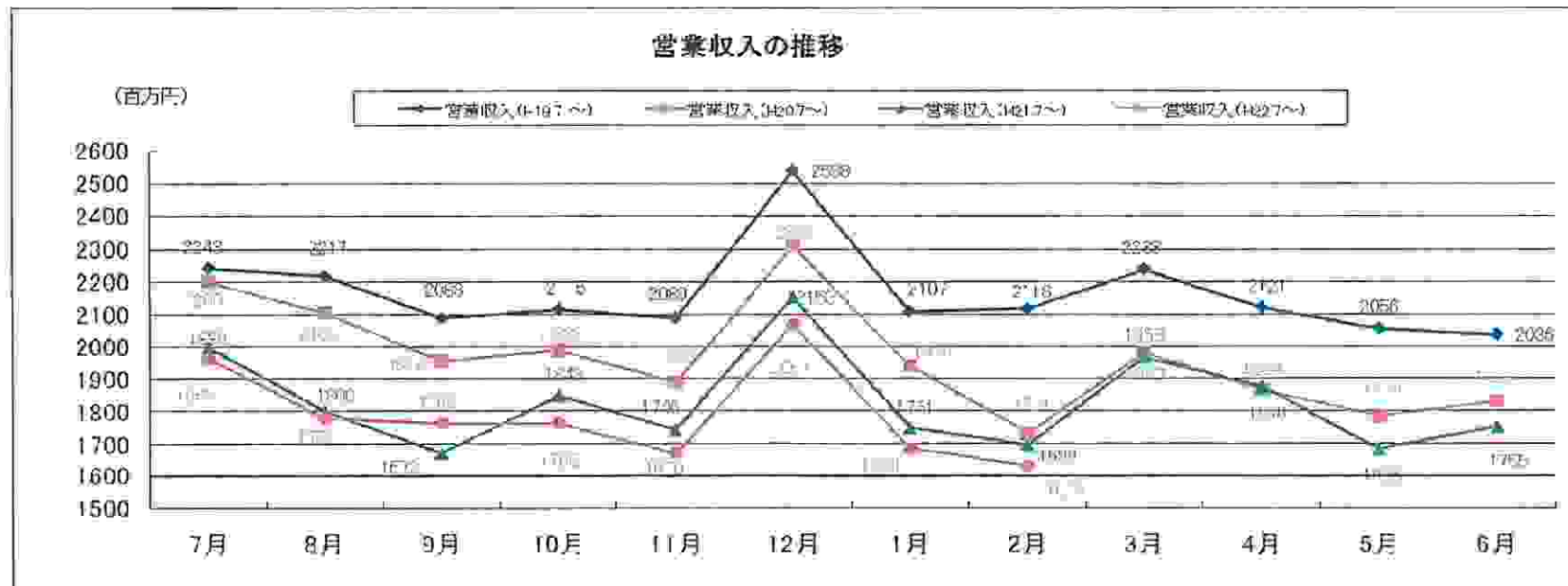
※朝夕調べ

3-1. 各指標の比較 (県南中央 2/3)

③ 輸送人員の推移



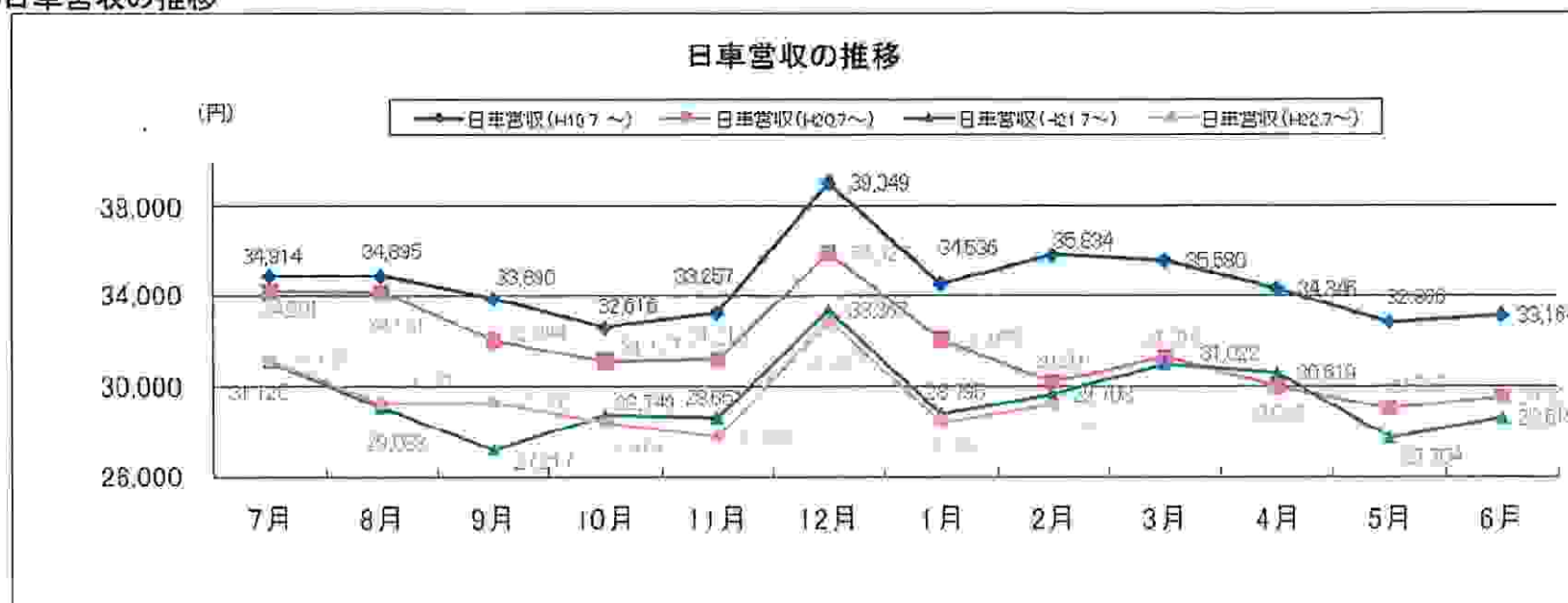
④ 営業収入の推移



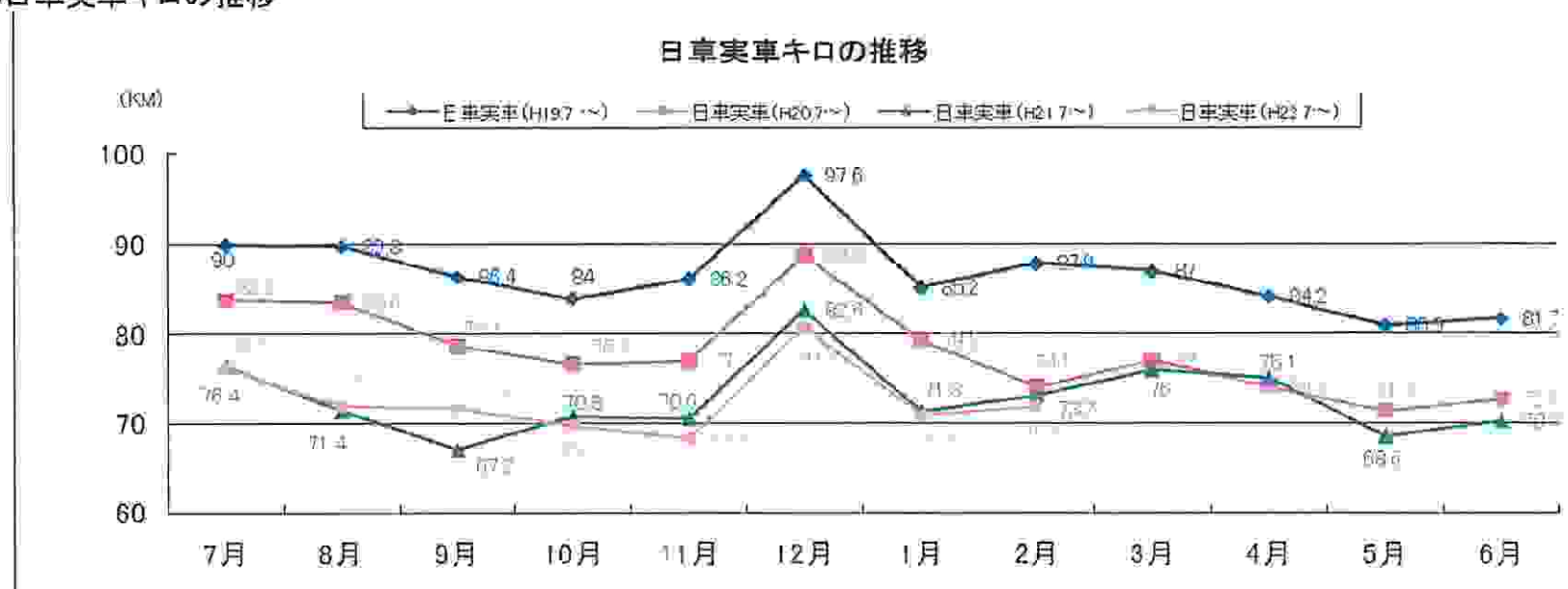
※時々協調べ

3-1. 各指標の比較 (県南中央 3/3)

⑤ 日車營收の推移



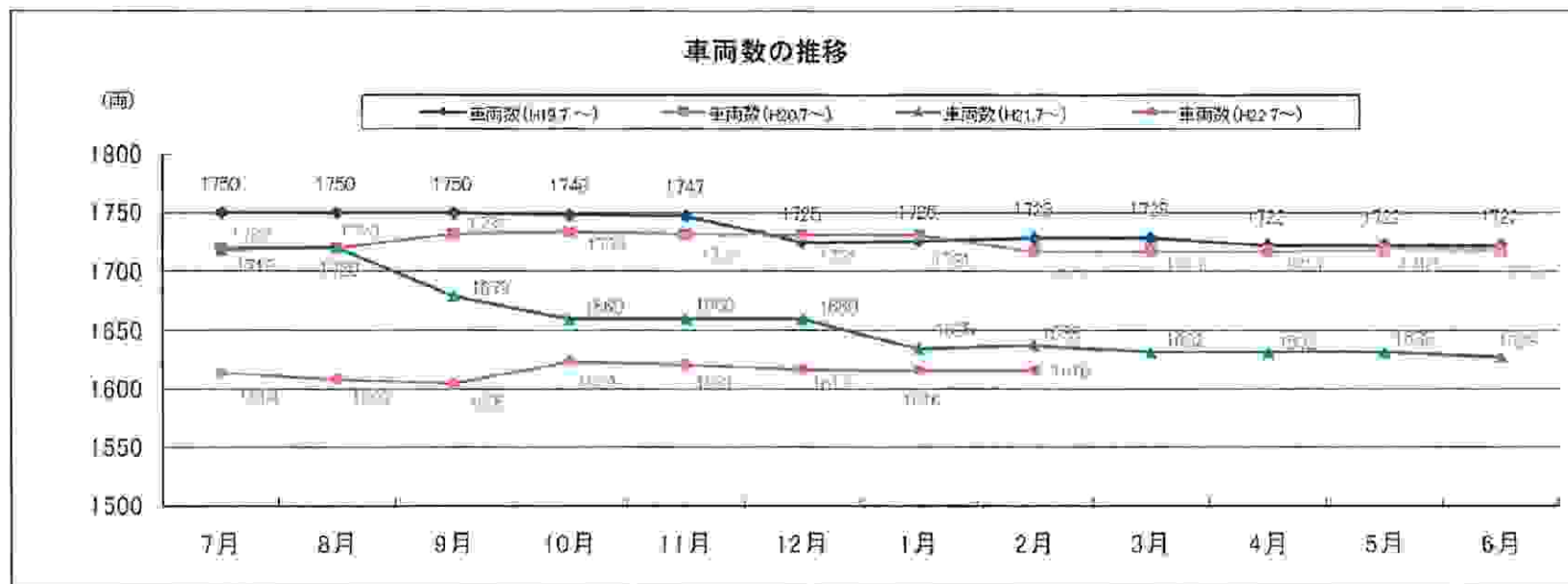
⑥ 日車実車キロの推移



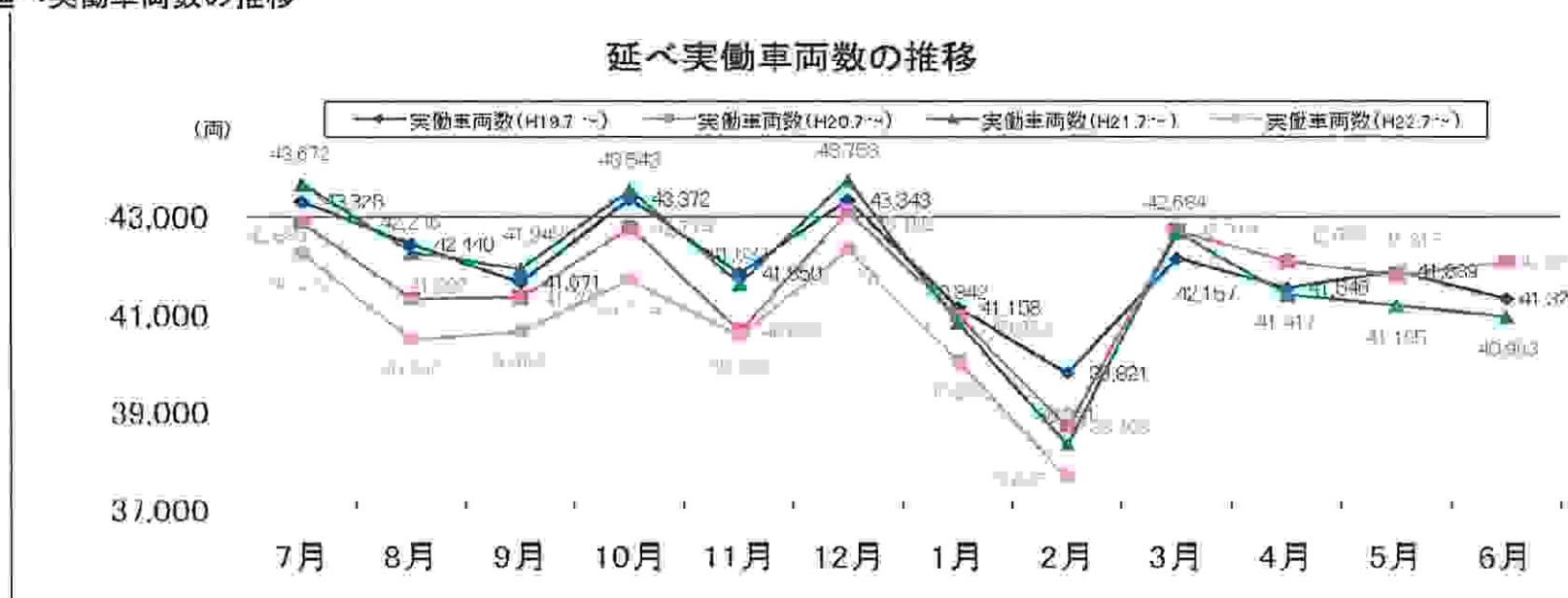
※毎月協調へ

3-2. 各指標の比較 (県南西部 1/3)

① 車両数の推移



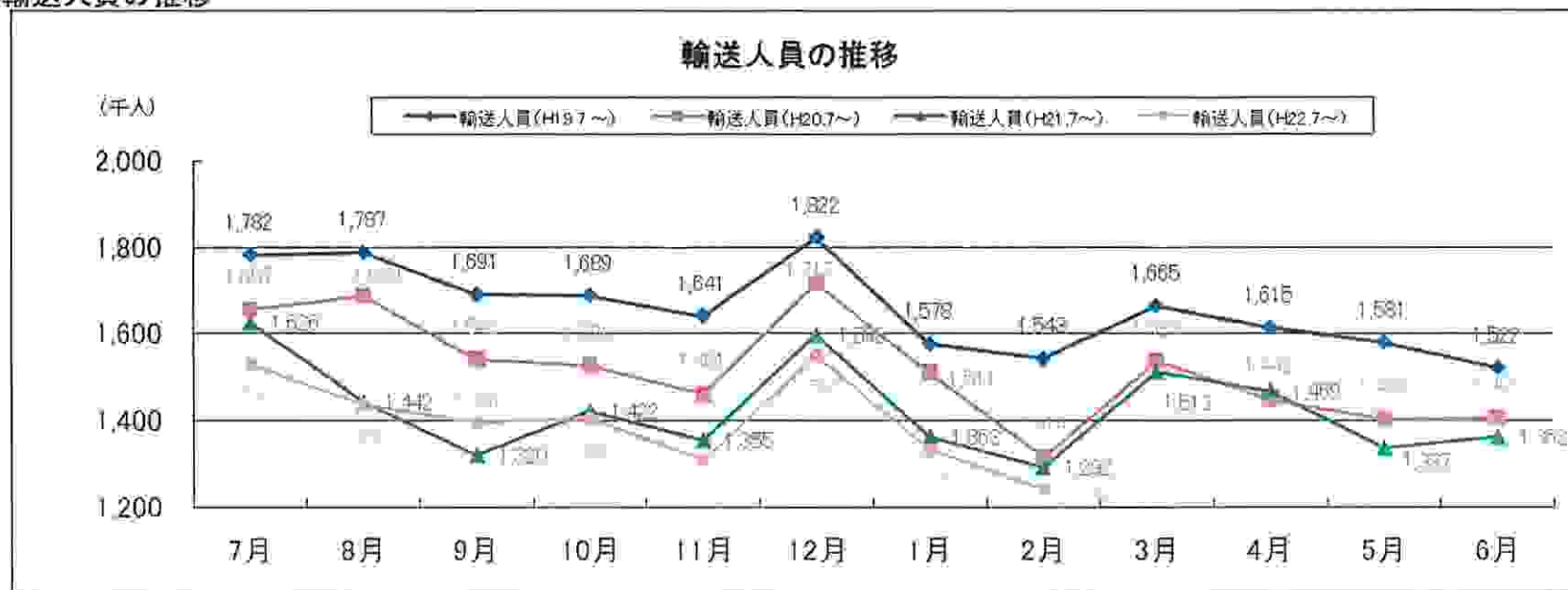
② 延べ実働車両数の推移



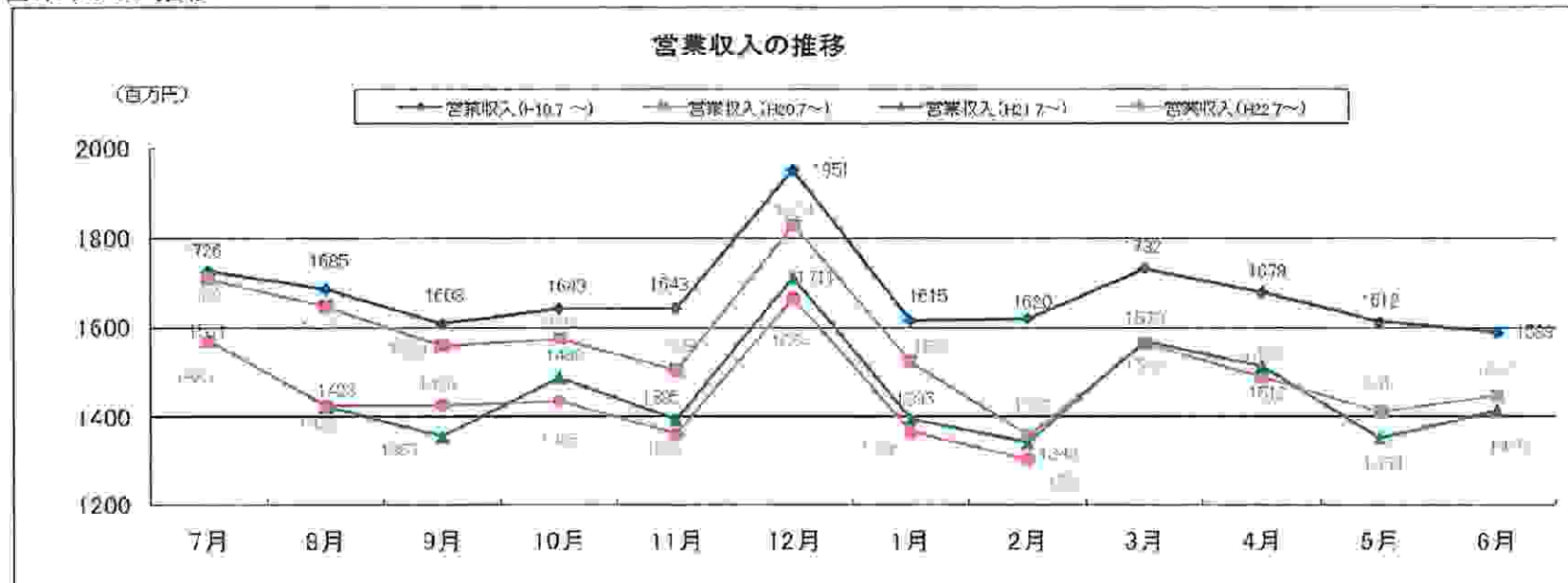
※埼玉協調べ

3-2. 各指標の比較（県南西部 2/3）

③ 輸送人員の推移



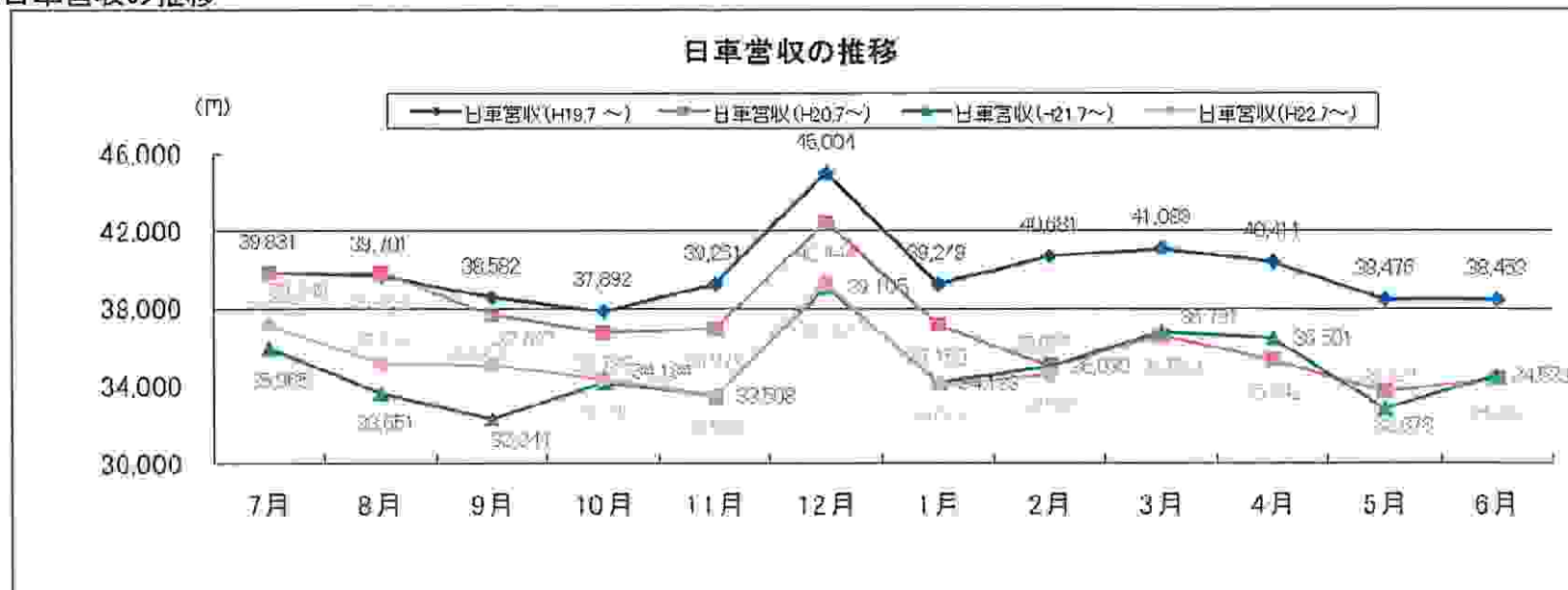
④ 営業収入の推移



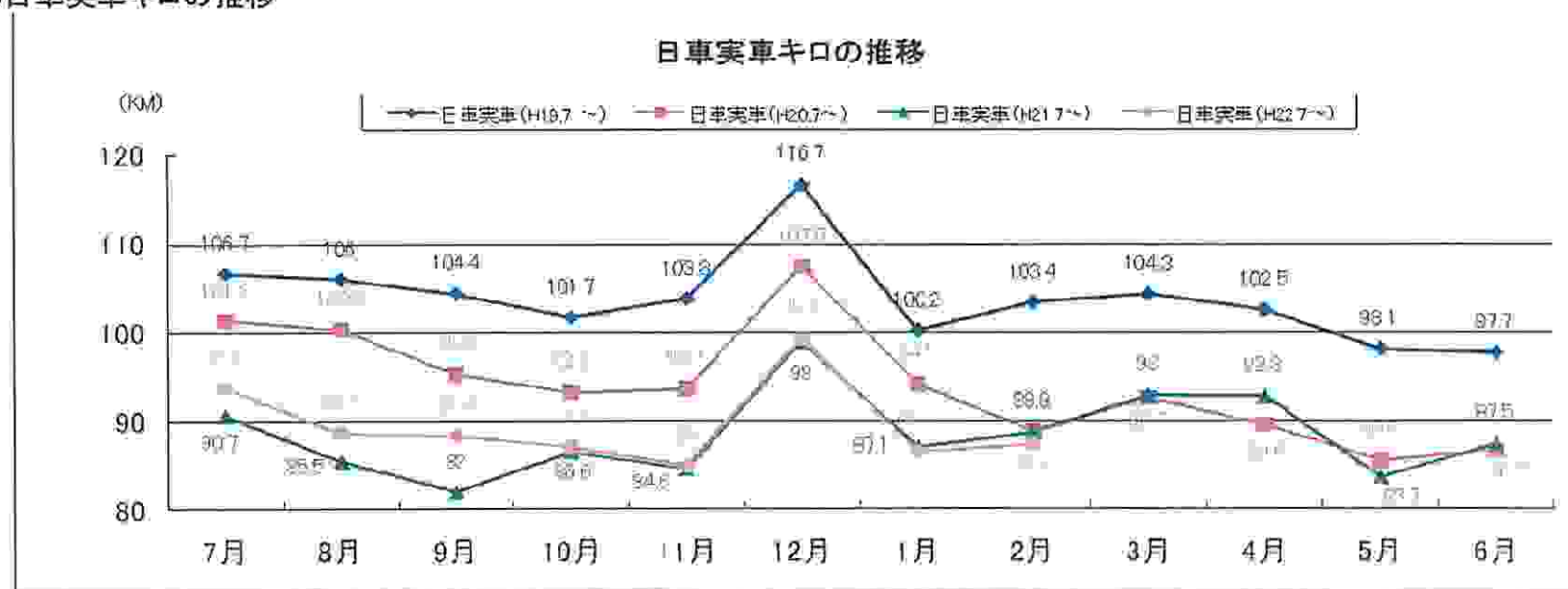
※埼玉協調べ

3-2. 各指標の比較 (県南西部 3/3)

⑤ 日車營收の推移



⑥ 日車実車キロの推移

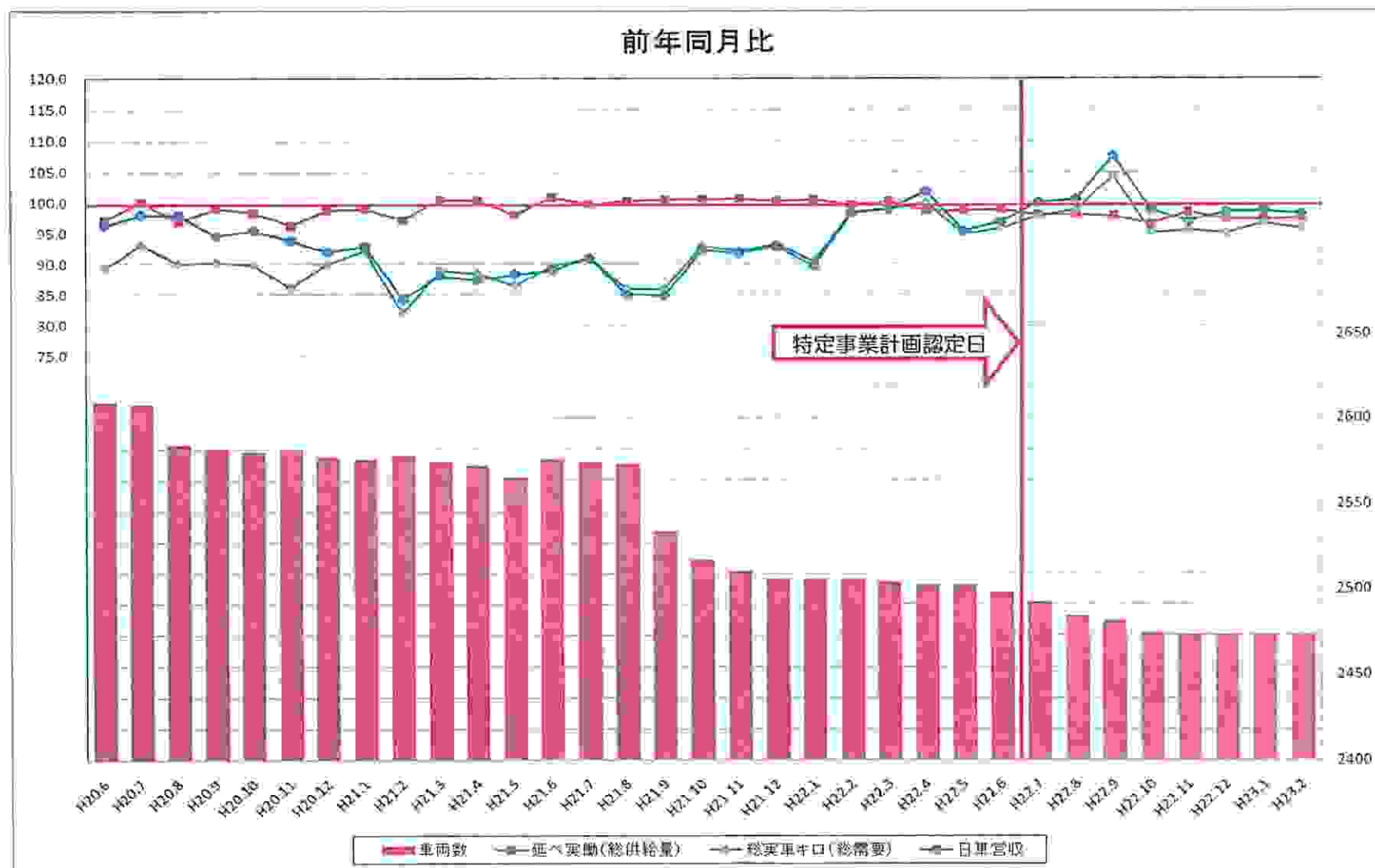


※埼玉協調へ

4-1. 車両台数と総需要量(実車キロ)、総供給量(延べ実働)、日車營收の推移

県南中央交通圏

総需要量(実車キロ)は20、21年度の落ち込みが大きく、さらに低迷が続いている状況。特定事業計画認定後、事業再構築(減車、休車)が進み、総供給量(延実働)も減少している。日車營收の対前年同月比は、落ち込みが継続している状況。

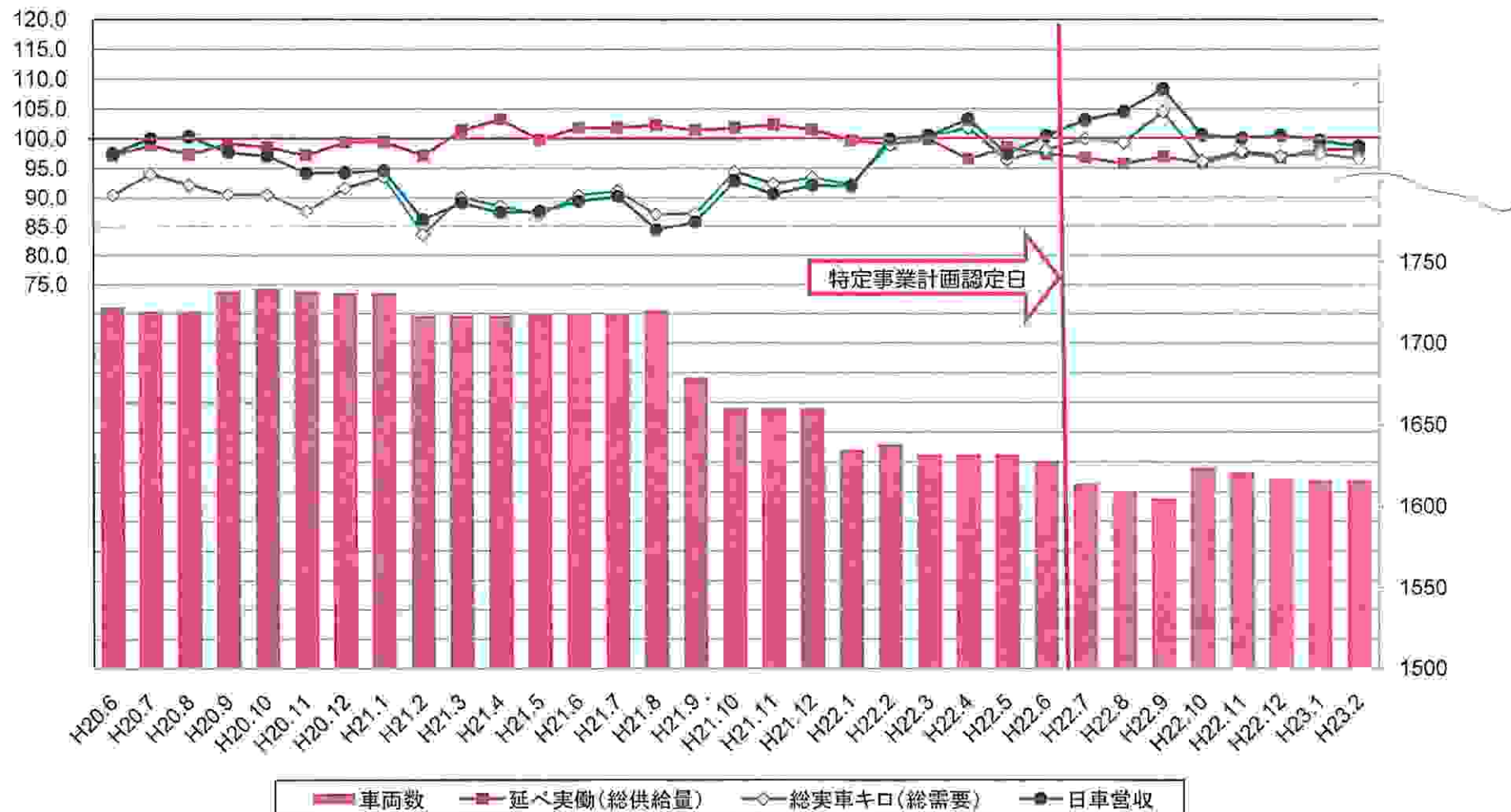


4-2. 車両台数と総需要量(実車キロ)、総供給量(延べ実働)、日車營收の推移

県南西部交通圏

総需要量(実車キロ)は20、21年度の落ち込みは大きく、さらに低迷が続いている状況。特定事業計画認定後、事業再構築(減車、休車)が進み、総供給量(延実働)も減少している。日車營收の対前年同月比は、前年の落ち込み度合いから持ち直している状況が一時見られたが、その後低迷している状況。

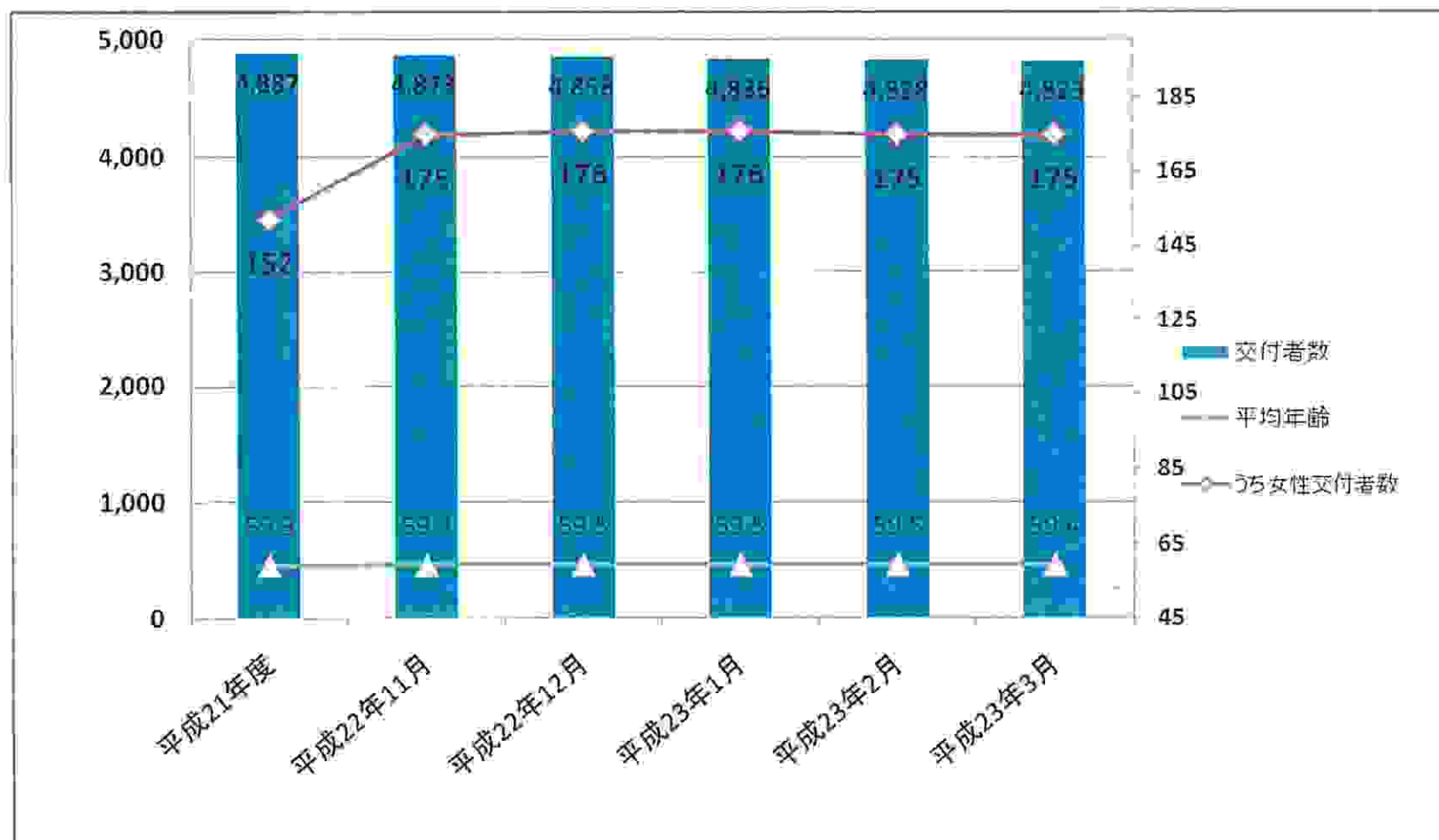
前年同月比



5-1. タクシー運転者証及び事業者乗務員証の交付件数の推移

県南中央交通圏

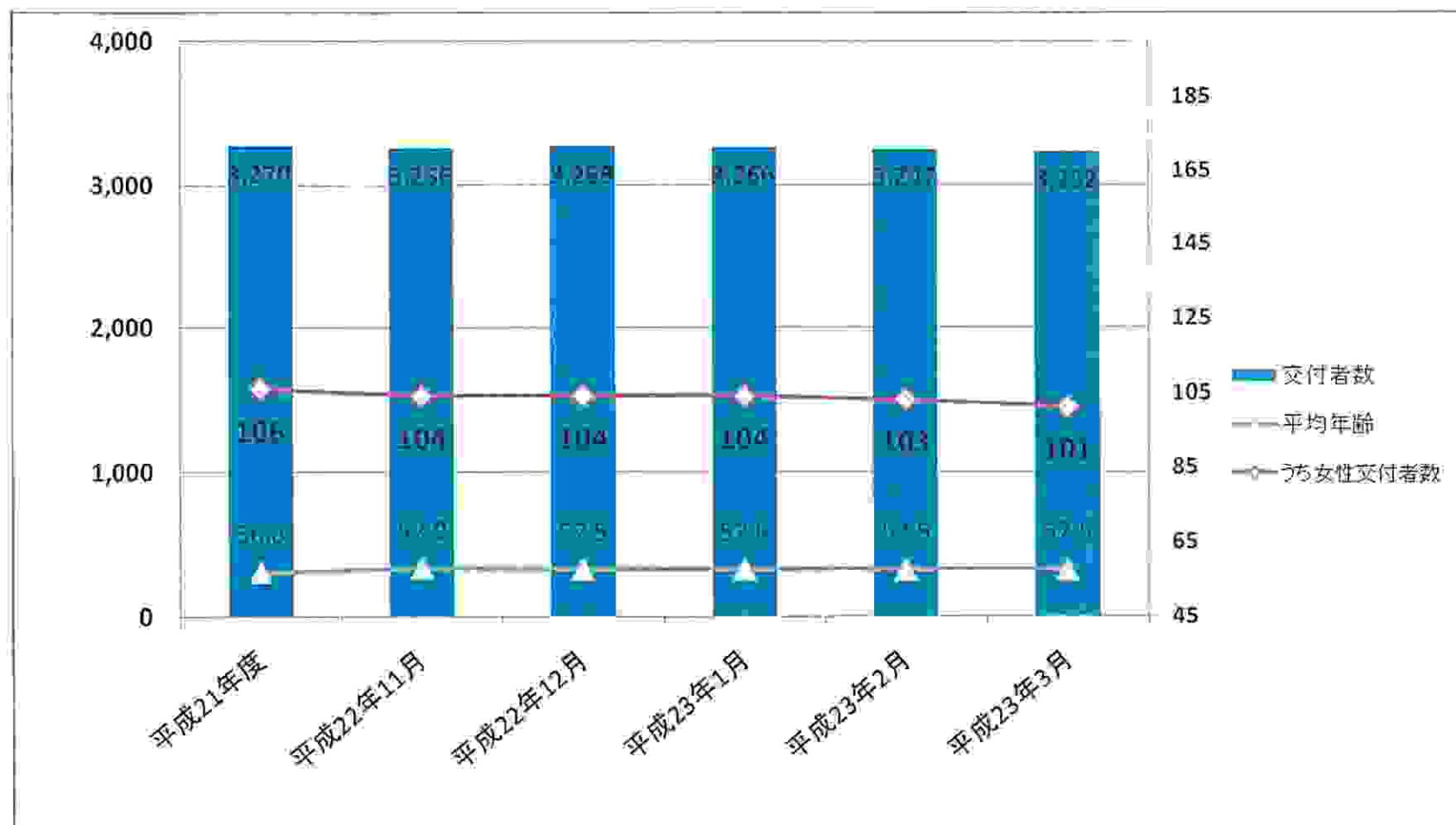
運転者証の交付件数は平成21年度と比較すると微減となっている。運転者の平均年齢も高く、今後は事業の活性化により、若年労働力を確保するための魅力ある職場作りが課題といえる。



5-1. タクシー運転者証及び事業者乗務員証の交付件数の推移

県南西部交通圏

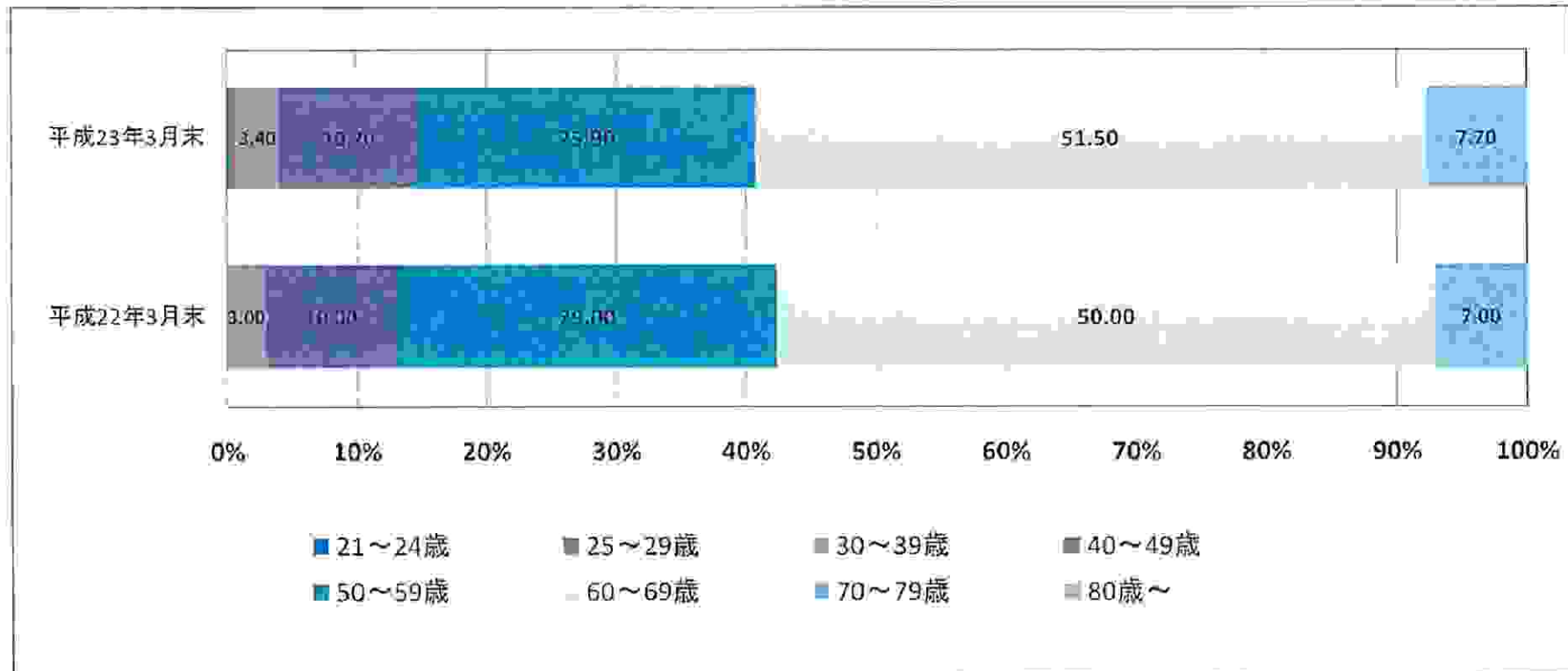
最近の運転者証の交付件数は平成21年度と比較すると微減となっている。運転者の平均年齢が高く、今後は事業の活性化を推進し、若年労働力を確保するための魅力ある職場作りが課題といえる。



6-1. タクシー運転者の年齢構成の推移

県南中央交通圏

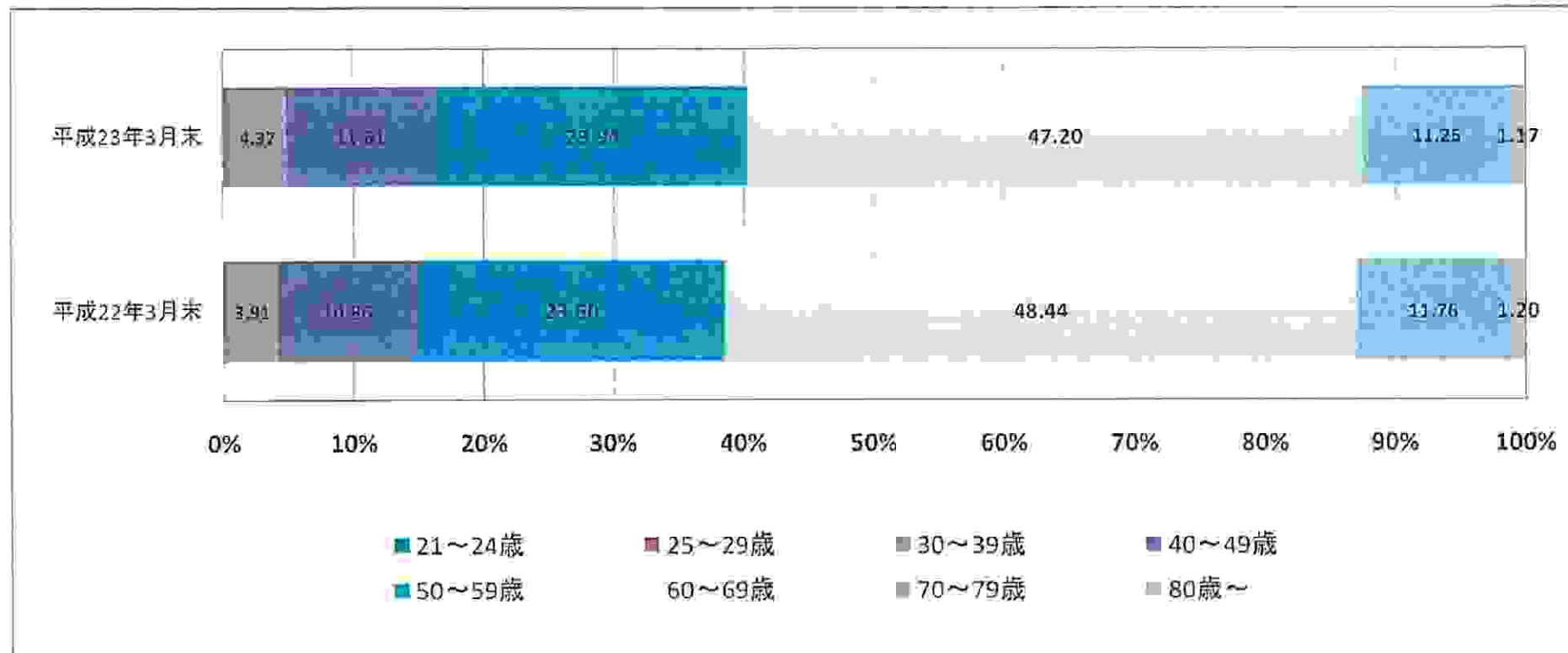
年齢については、運転者証等の資料において示しているとおり、高齢化が進んでいる状況。今後は、賃金面を含めて、少子高齢化が更に進む事を考慮しながら、安定した輸送を確保するために中長期的な運転者確保計画の検討が必要不可欠。



6-1. タクシー運転者の年齢構成の推移

県南西部交通圏

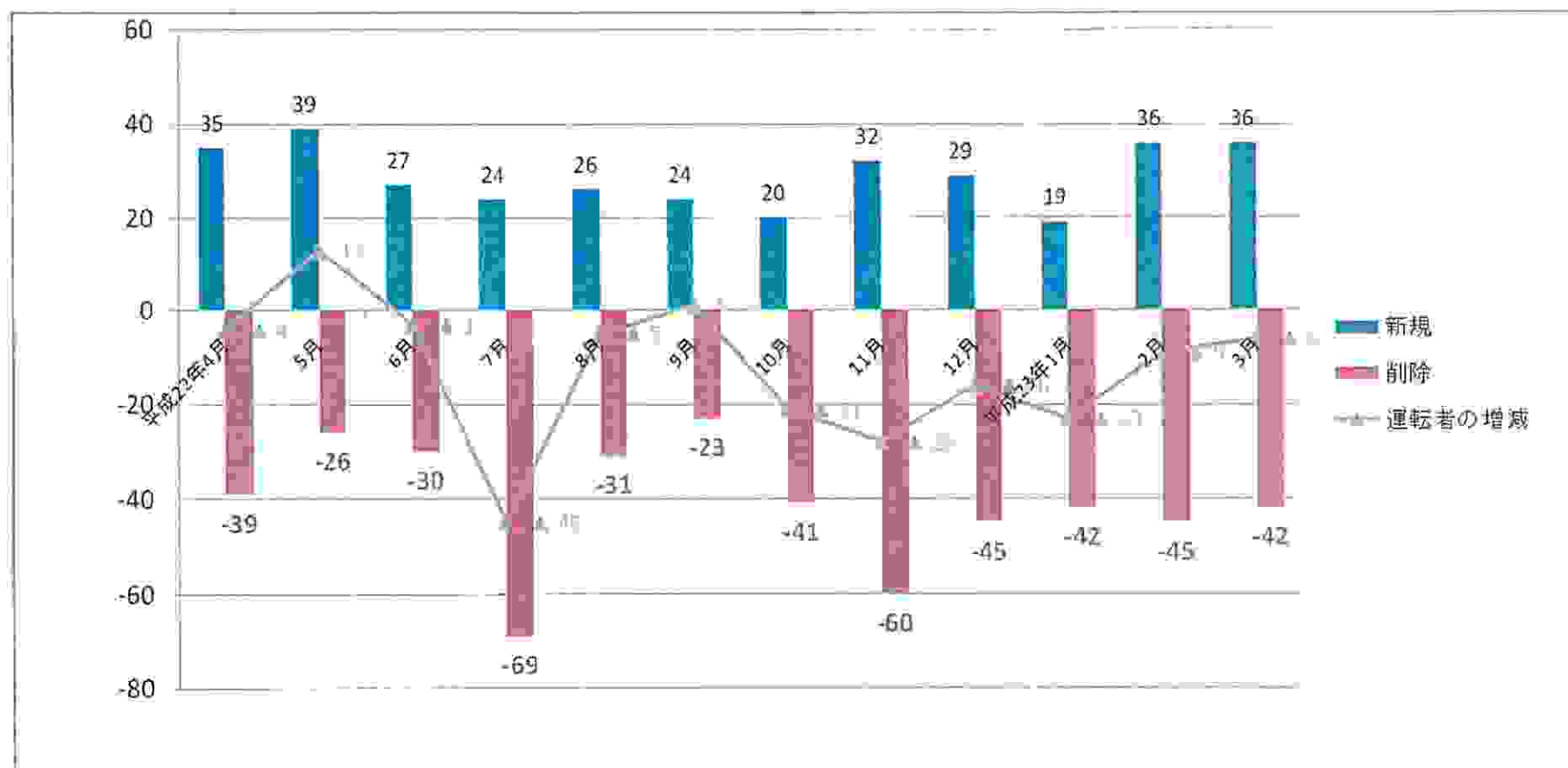
年齢については、運転者証等の資料において示しているとおり、高齢化が進んでいる状況。今後は、賃金面を含めて、少子高齢化が更に進む事を考慮しながら、安定した輸送を確保するために中長期的な運転者確保計画の検討が必要不可欠。



7-1. タクシー運転者の最近の状況（新規・退職）

県南中央交通圏

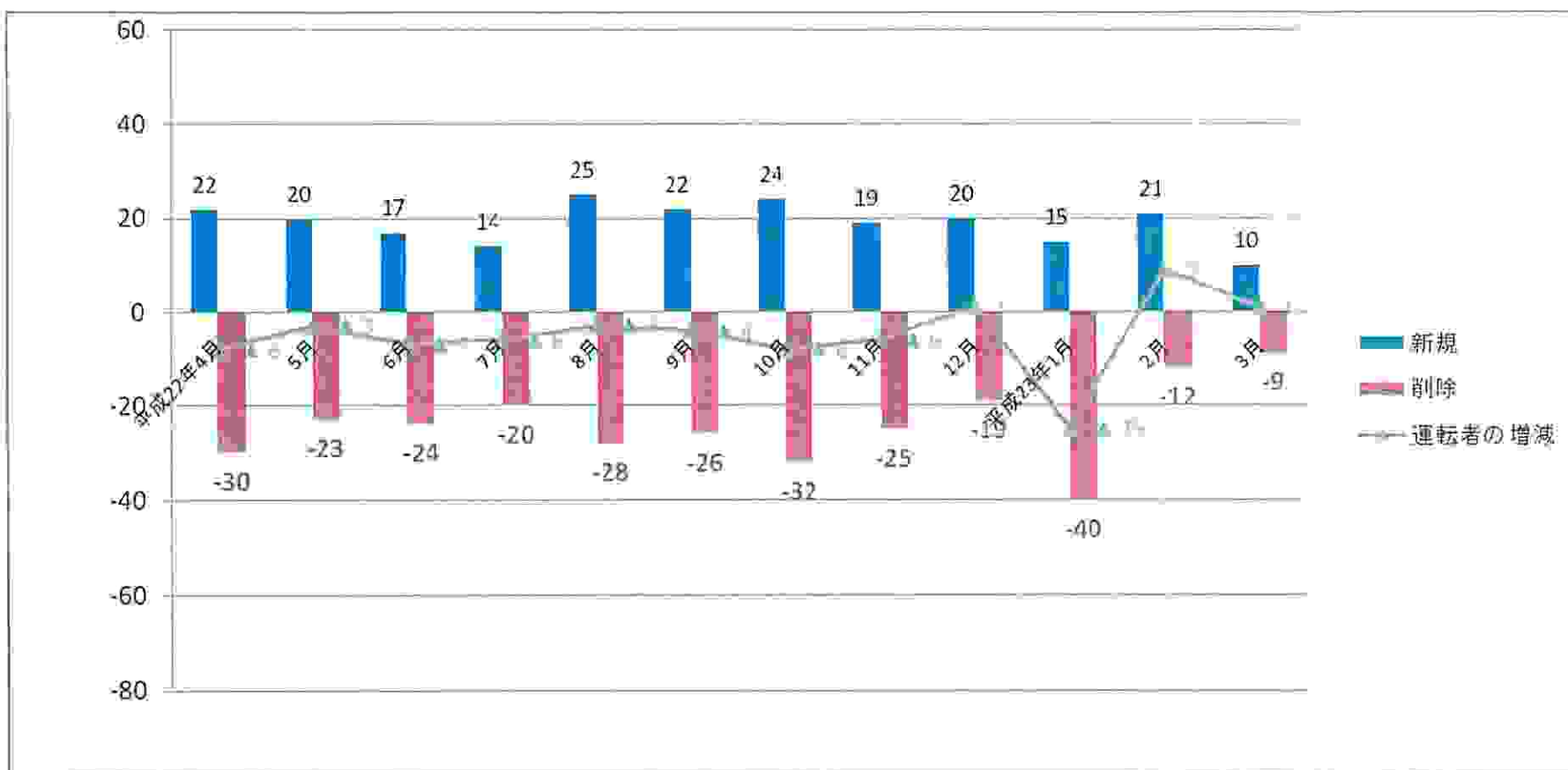
平成22年6月の認定以降は、退職者数が新規採用者数を上回っている。需要低迷による運送収入の低下に伴い乗務員離れが起きている。



7-2. タクシー運転者の最近の状況（新規・退職）

県南西部交通圏

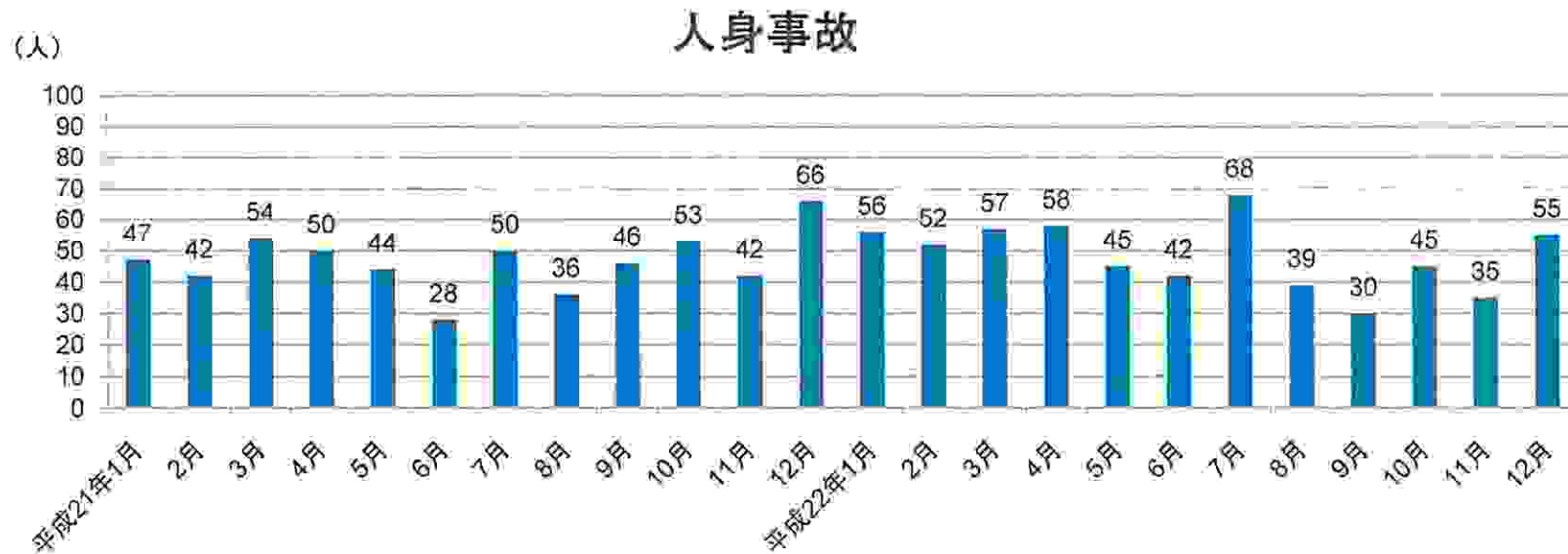
タクシー運転者の最近の状況を見ると、平成22年6月の特定事業計画認定以前より退職者数が新規採用者数を上回る傾向にあった。収入悪化に伴う乗務員離れが起きている。



8. 事故件数の推移

埼玉県

平成21年と22年を比較すると、タクシーが当事者となっている事故発生件数は増加傾向となっており、昨年は、死亡事故もおきている事から、更なる安全運転への取り組みが必要。



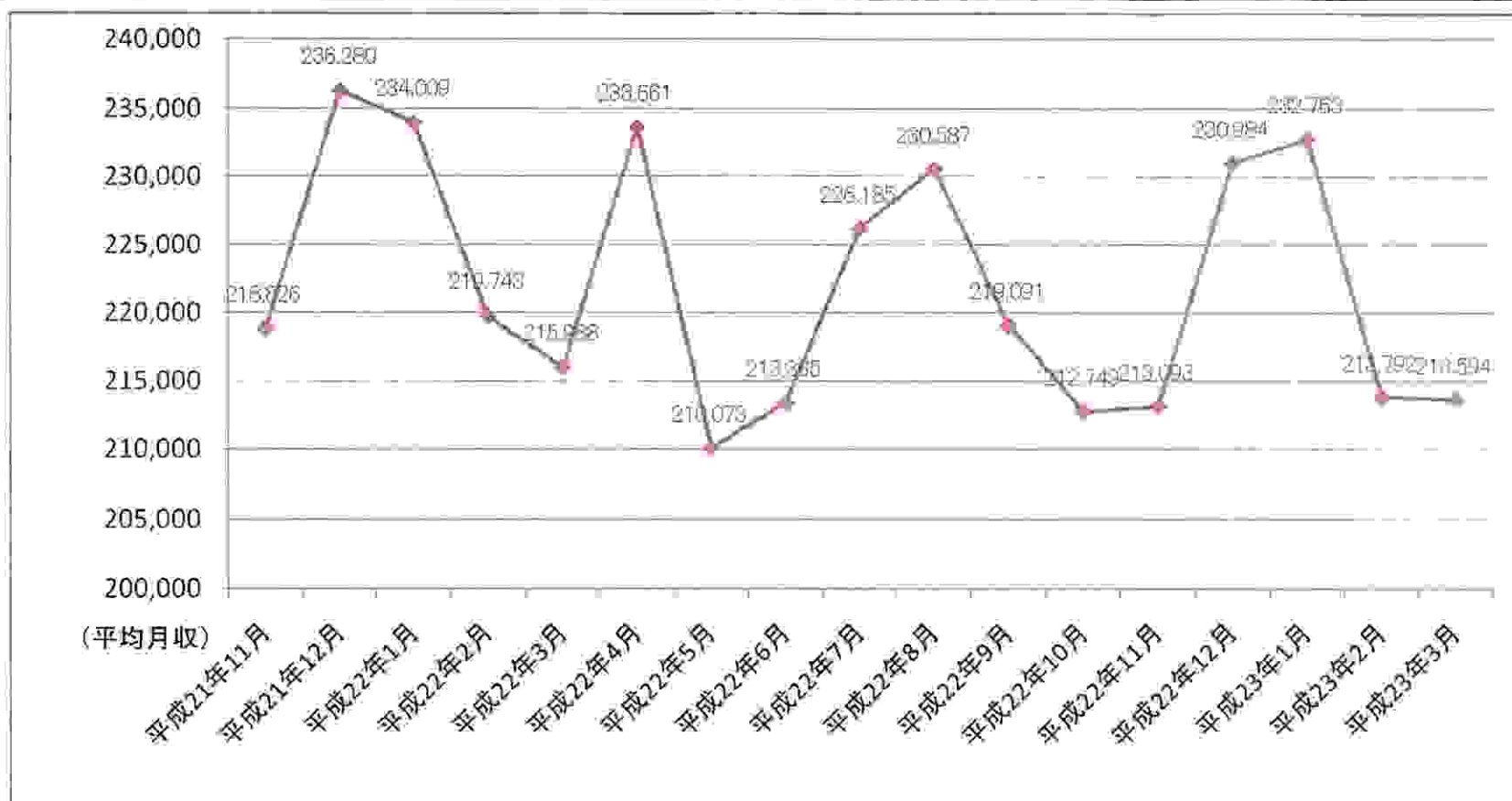
	平成21年1月～12月	平成22年1月～12月	増減率
発生件数	436	497	+14%
死者数	0	1	-
負傷者数	558	582	+4.3%

9. タクシー運転者の平均賃金（原価計算対象事業者A地区平均）の推移

埼玉県

タクシー事業者の平均賃金の推移をみると、21万円～23万円で推移している。22年6月11日に特定事業計画が認定され事業再構築(減・休車)も併せて実施しているが、給与自体は事業認定後も前年同月と大きく変化しているものではない。

月額平均を年額に換算すると約260万円(一時金含まず)と低い水準であり、埼玉県全産業男性労働者の平均年収約430万円(一時金含まず)と比較すると、依然として大きな開きがある。



Ⅲ 活性化に向けた取組状況

1. 環境問題への貢献：低燃費LPG車、ハイブリッド車、EV車等の導入促進

○地域計画の目標(環境問題への貢献)

県南中央、西部交通圏

環境問題に関しては、公共交通機関を営む者として、積極的なCO₂排出量の削減等に取り組むことが責務であり、アイドリングストップや低公害車を積極的に導入しエコドライブを推進する。

政府目標の達成に貢献する取組みとして環境適応車の積極的な導入を推進。

県南中央交通圏(64社)	21年度		22年度		県南西部交通圏(57社)	21年度		22年度	
	導入事業者数	車両数	導入事業者数	車両数		導入事業者数	車両数	導入事業者数	車両数
低燃費LPG車(注)	21	174	24	242	低燃費LPG車(注)	21	156	27	236
ハイブリッド車	1	1	8 (2)	17 (2)	ハイブリッド車	5	39	7	42
電気自動車	0	0	1	2	電気自動車	0	0	1	1

(注) 県南中央交通圏のハイブリッド車の22年度括弧書き部分は、個人タクシーの導入状況で外数。

(注) 「低燃費LPG車」とは、平成22年燃費基準を達成した平成20年8月21日以降に新車販売されたトヨタ クラウンセダン、クラウンコンフォート、コンフォート及び平成22年9月13日以降に新車販売された日産 セドリックです。

※低燃費LPG車及びHVIに関して22年度は21年度に比べ84台増加し、環境に優しい低公害車両が確実に増加している。

※電気自動車は走行中の振動・騒音が少なく、又、走行時の二酸化炭素の排出量が「0」となるため、今後導入が見込まれる。

○23年度国の支援 → 低公害車普及促進対策事業(1,038百万円)

・環境対策の促進を図ることが重要。中小企業が多い運送事業者の次世代自動車の導入を支援。

2. 安全性・機動性の維持向上：デジタル式GPS-AVMシステム、ドライブレコーダーの導入状況

- ・デジタル式GPS-AVMシステムは、県内事業者において既に約49%、県南中央においては約43%、県南西部においては約54%の導入率となっている。
- ・ドライブレコーダーについては、県内事業者で約40%、県南中央においては約29%、県南西部においては約52%の装着率である。
- ・導入率、装着率は地域毎にバラツキがあるため、今後も、計画配車、事故防止及び乗務員教育を踏まえたサービス向上策の一環として更なる導入に取り組むことが必要である。

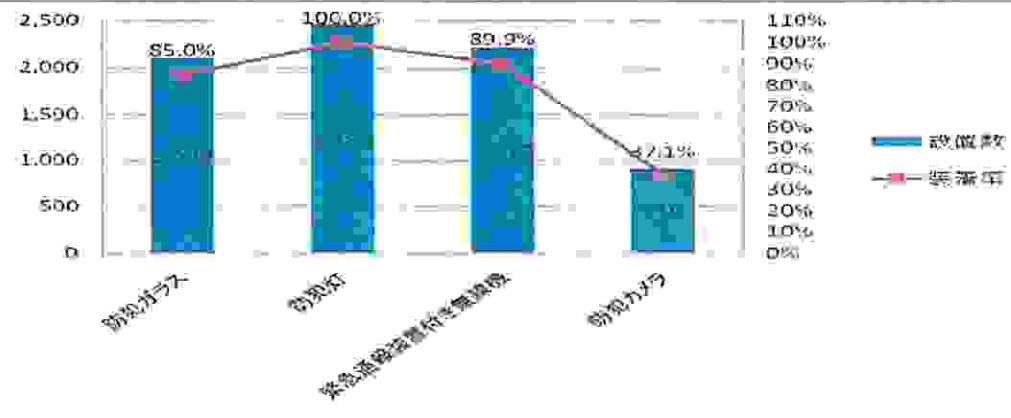
	車両数	デジタル式GPS-AVMシステム		ドライブレコーダー	
		23年3月末		23年3月末	
		装着数	装着率	装着数	装着率
県南中央交通圏(64)	2,468	1,051	42.6%	711 (26)	28.8% (18.5%)
県南西部交通圏(57)	1,613	864	53.6%	831 (15)	51.5% (39.5%)
県南東部交通圏(48)	1,366	734	53.7%	583	42.7%
県北交通圏(26)	527	247	46.9%	283	53.7%
計	5,974	2,896	48.5%	866	40.3%

※ドライブレコーダーの装着数、装着率の括弧書きは個人タクシーの状況で外数。
 ※法人の車両数は協会加盟の一般事業者192社の車両数。

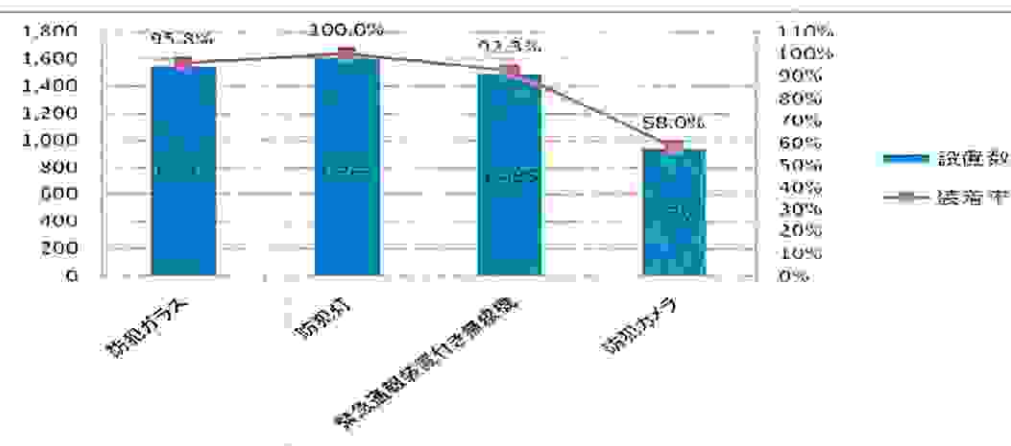
3. タクシー運転者の労働条件の悪化の防止、改善・向上：防犯装置設置の推移

- ・ 景気回復の遅れにより、タクシー強盗による被害が発生している。埼玉県内で昨年度は5件、本年度になってからすでに6件発生している。又、タクシー利用者による乗務員への暴行傷害も昨年度は40件も発生し、乗務員の安全確保も今後重要となっている。
- ・ タクシー防犯装置は日々進化しており、人命確保に向けた効果の高い装置の導入が進んでいる。

県南中央交通圏		23年3月末現在	
総車両数		2,468	
		設置数	装着率
防犯ガラス		2099 (53)	85% (37.9%)
防犯灯		2468 (140)	100% (100%)
緊急通報装置付き無線機		2,219	89.9%
防犯カメラ		916 (30)	37.1% (21.4%)



県南西部交通圏		23年3月末現在	
総車両数		1613	
		設置数	装着率
防犯ガラス		1545 (22)	95.8% (57.9%)
防犯灯		1613 (38)	100% (100%)
緊急通報装置付き無線機		1,488	92.3%
防犯カメラ		936 (10)	58% (26.3%)



※表中の括弧書きは個人タクシーの状況で外数。

※グラフは法人タクシーのみの状況。

防犯灯は100%の設置となっている。防犯カメラは県南中央で約37%、県南西部で約58%の設置であり、今後更に導入が進むものと思われる。

4. 運転免許返納者割引制度：運転免許自主返納をサポート

高齢化社会を迎え、心身機能の衰えにより、自動車事故の加害者、被害者となる事故が多発し、社会問題化していることから、運転免許返納者（主に高齢者）に対する交通手段の支援を行う事により、交通事故防止と合わせてタクシー利用の拡大を図るものである。

〈 運転免許返納者割引制度 〉

	事業者数	平成23年3月現在	
		導入会社	導入率
県南中央交通圏	64	21	32.8%
県南東部交通圏	48	3	6.3%
県南西部交通圏	57	8	14.0%
県北交通圏	26	12	46.2%

※事業者数は、協会加盟の一般事業者。



高齢者運転免許自主返納
ロゴマーク

5. 自治体とタイアップした活性化事業

〔さいたま市・大宮ハイタク協会〕

大宮駅東口タクシープールITシステム

・大宮駅東口周辺道路での客待ちタクシーによる路上駐車を解消した交通システムとして、さいたま市の協力を得て、大宮ハイタク協会ではインターネットでリモートコントロールができるタクシープールシステムと光ファイバーネットワークで構成するIPカメラモニタシステムを採用した、タクシープールITシステムの運用を開始しました。

●駅前タクシープールのモニタシステム

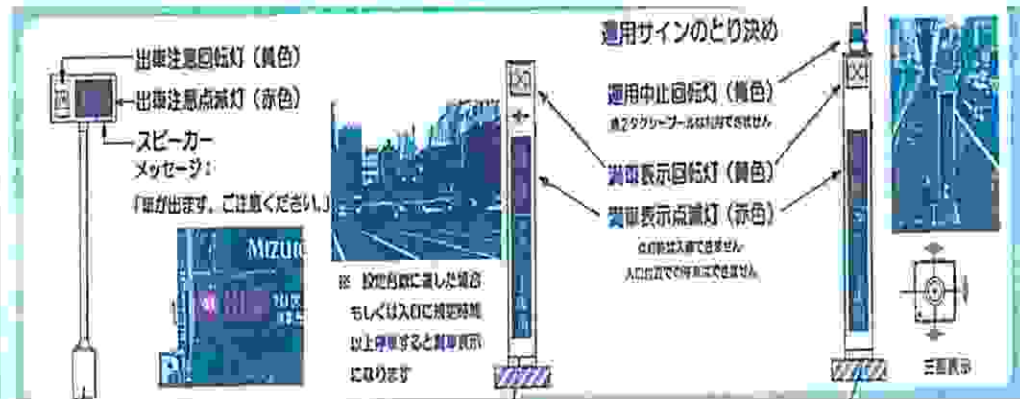
大宮駅舎屋上にIPカメラを設置し、駅前タクシープールの状況を光回線を使用したカメラネットワークシステムで、第2タクシープールのモニタに映し、駅前タクシープールの空状況をドライバー自身が確認して出庫します。

●第2タクシープールの入出庫管制システム

高精度のチェックイン・アウト計数方式を採用し、第2タクシープールの入出庫の管理はセンサーが計測した駐車台数を基に満車管理を行う自動管制システムです。大宮区役所入口交差点の中央分離帯に設置したタクシー管制表示灯は、無線方式を採用し、「満車」「運用中止」の表示を行うことで、事前にタクシープールの運用状況をドライバーにお知らせします。

●インターネットでのリモートコントロール機能

交通状況の急変に即応するため、管理者から携帯電話・パソコンで「運用中止・再開」ならびに「強制満車・解除」の設定をインターネットでリアルタイムにリモートコントロールすることができ、インターネットでの運用状況の把握が可能です。



駅前タクシープール



第2タクシープール入口



第2タクシープール出口



6. タクシーサービスの活性化と良質なサービスが選ばれる環境づくり 子育て・妊婦支援タクシー

子育て支援タクシーの状況（志木合同タクシー）

○乗務員養成

子育てタクシー乗務員については、養成プログラムを受講させ認可制度を導入。研修終了者には修了書を交付し社内の資格制度としている。

○運営システム

- ・地元子育て団体「NPO法人新座子育てネットワーク」とタイアップし、情報を共有するとともに、タクシー会社独自では運営できない面を補ってもらっている。
- ・タクシー内に、パンフレットを用意し利用者に地域の情報を提供。
- ・NPO法人を通じて、タクシー会社への要望、苦情、お礼の言葉をいただくシステムを構築。これにより、小さな要望等が会社へ届き、サービス改善の種となっている。



子育て乗務員研修中

車両搭載チャイルドセット

- ①防水シート ②エチケット袋 ③ティッシュペーパー
④除菌スプレー ⑤クッション



運送コース設定

- ①かんばんコース
子供と保護者が同乗する。
(要望に応じて玄関まで荷物の手伝い)
- ②ひよこコース
子供1人で乗車
(事前登録制で通園、通学、祖父母宅への送迎など)
- ③ふくろうコース
急なトラブルや夜間の送迎（夜間、休日病院への送迎）
- ④陣痛119番
破水時には、タオルとクッションを用意（優しい運転の心掛け）

輸送回数



	かんばんコース	ひよこコース	ふくろうコース	陣痛119番	計
H21年	21	11	2	27	61
H22年	138	156	0	162	456
H23年 (現時点)	62	105	0	196	363

- ・子育てニーズに応えた結果、全体の輸送回数が着実に増加。
- ・子育て輸送は従来のタクシー運賃と同様で特別な料金はない。

7-1. 協会（法人・個人）での取り組み状況（県南中央）

地域計画の目標		特定事業及びその他の事業		実施主体等	実施期間	法人協会の取り組み状況	個人協会の取り組み状況
①	タクシーサービスの活性化と良質なサービスの提供 タクシー	特定事業	サービス向上のための教育・研修の充実	事業者、法人協会、個人協会	短期	・浦和地区で事故防止研修会開催 ・桶川地区で合同事故防止研修会開催 ・新任運転者を対象とした基礎講習において、タクシー需要の拡大、利用者の安全・安心なサービスを提供することは極めて重要である旨指導	・事業者講習会でのサービス向上のためのロールプレイング研修を実施
			短距離、ワンメーターを歓迎する運転者教育及び気軽な利用を呼びかける利用者へのPR	事業者、法人協会、個人協会	短期	・全員協議会の場を利用し、各社の管理者等に周知した。 ・短距離利用者のための周知用パンフ等の作成を検討予定	・短距離利用者歓迎キャンペーンステッカー貼付による啓蒙
			マスターズ制度の充実及び参加の促進	事業者、個人協会	短期		・現在96%の参加率をさらに向上させ、内容を充実する
			県警・警察署及び法人協会への優良運転者推薦制度の促進	事業者、法人協会、個人協会	短期	・22年度、優良運転者等70名を推薦、表彰	・協会内の表彰制度を実施
		その他の事業	駅前等における乗り場（上屋付き乗り場、バリアフリー乗り場等）の利便性向上の検討	法人協会、自治体、鉄道事業者	中期	・整備箇所を洗い出し今後検討予定	
			タクシー利用者に対するアンケート調査の充実	法人協会	短期 中期	・8月5日のタクシーの日を中心に乗車感アンケートを実施しているが、従前の「接客態度」「運転操作」「身だしなみ」「忘れ物の声かけ」のほかに「総合評価」の項目を加えた。 ・別紙のとおり指導委員会で集計、公表 各社においては社内教育資料として活用	
			モニター制度の導入	法人協会	中期	今後検討予定	
②	事業経営の活性化、効率化	その他の事業	ニューサービスに関する要望受付窓口の設置	法人協会	短期	・協会において随時受付 ・経営委員会において、全会員に対し活性化に資するニューサービスのアイデアを募集した。今後需要喚起につなげていく。	
			第三者による自主監査制度の検討	法人協会、事業者	中期	今後検討予定	
③	タクシー運転者の労働条件の悪化の防止、改善・向上	その他の事業	タクシー運転者に対する暴力行為防止に関する取り組み	法人協会、個人協会、事業者	中期	今後検討予定	・ドライブレコーダー体型の導入を推進し、防犯版の取り付けを推奨している
⑤	観光立国実現に向けての取り組み	その他の事業	観光施設等における観光タクシー待機場所等に係る検討	法人協会、個人協会、自治体	中期	・整備箇所を洗い出し、今後検討予定	・今後検討予定
			地域の観光振興に関する取り組みへの積極的な参加及び関係者との連携強化	法人協会、個人協会、事業者、自治体	短期 中期	・今後関係者と意見交換、情報交換を行っていくこととする。	・さいたま市との意見交換を実施 ・利用者懇談会を定期的で開催している

7-2. 協会での取り組み状況（県南中央）

地域計画の目標		特定事業及びその他の事業	実施主体等	実施期間	法人協会の取り組み状況	個人協会の取り組み状況	
⑥	環境問題への貢献	乗客の増加	駅待ち停車中におけるアイドリングストップに関する検討	法人協会、個人協会、事業者、埼玉労働局	中期	・一部実施しているが、効果的実施を今後検討	・組合新聞等で啓蒙
	防災・防犯対策への貢献	特定事業	災害時の救援タクシーの運行	事業者、法人協会	短期	・埼玉県と「災害時における人員の輸送に必要なタクシーの調達に関する覚書」を取り交わし、今回再確認を行った。 ・性犯罪被害防止に向けた県警との連携事業を推進 ・子どもの安全を見守るタクシー事業者宣言	
⑦	地域公共交通としての役割の強化	特定事業	地域公共交通会議への積極的な参画	事業者、法人協会	短期	・設置されている会議には積極的に参画	
			交通問題や公共交通の整備、環境、防災問題等に関する協議会への参加	事業者、法人協会	短期	・さいたま市地域公共交通会議に参画	
		その他の事業	都市計画・交通計画における公共交通機関としてのタクシーの役割の位置づけに関する自治体との協議の推進	法人協会、運輸支局	中期	・ドアツードアサービスや24時間サービスに唯一対応可能な公共交通機関たるタクシーの位置づけを明確にするよう働きかけ推進する。	
			乗合タクシーやデマンドタクシーの運行の検討	法人協会、事業者、自治体	短期	・さいたま市において和土地区～岩槻駅において実証実験実施。今後地域公共交通会議で検討	
⑧	総合交通ネットワークの一員としての機能の向上	その他の事業	地方自治体主体の運行による他の交通機関との連携による新たなサービスの創出	法人協会、事業者、自治体	中期	・地域公共交通会議等を通じ検討	
			地域公共交通としての機能向上のための話し合いの場の設置	事業者、法人協会、運輸支局、自治体、バス事業者	中期	・タクシー地域協議会を活用	
			ターミナル駅等におけるタクシー乗り場への誘導案内表示の充実	法人協会、自治体、鉄道事業者	中期	・今後、整備場所を洗い出し管理者へ要請していく。	
			都市計画・交通計画における公共交通機関としてのタクシーの役割の位置づけに関する自治体との協議の推進（再掲）	法人協会、運輸支局	中期	・ドアツードアサービスや24時間サービスに唯一対応可能な公共交通機関たるタクシーの位置づけを明確にするよう働きかけ推進する。	
⑩	交通問題、都市問題の改善	特定事業	主要なタクシー乗り場等の街頭指導の推進	事業者、法人協会、個人協会	短期	・タクシーの日（8月5日）を中心に川口駅～大宮駅までの京浜東北線各駅において街頭指導を実施	・法人協会との連携による街頭指導への参加
			タクシー乗り場及び周辺における美化の推進	事業者、法人協会、個人協会	短期	・適宜取り組んでいる。	・適宜取り組んでいる
		その他の事業	公共交通機関としての役割を強化するための道路環境や乗り場等に関する検討の取組み	事業者、法人協会、自治体、埼玉県警	中期	・関係者との連携のもと適宜取り組んでいる。	
			交通環境を疎外することのないような事業運営モラルの推進	事業者、法人協会	短期 中期	・地区会、支部において適宜行っている。	

7-3. 協会での取り組み状況（県南西部）

地域計画の目標	特定事業及びその他の事業	実施主体等	実施期間	法人協会の取り組み状況	個人協会の取り組み状況	
① タクシーサービスの活性化と良質なサービスの提供タクシー	特定事業	サービス向上のための教育・研修の充実	事業者、法人協会、個人協会	短期	・狭山・飯能地区事故防止等研修会開催 ・西部ハイタク青年会研修会開催 ・新任運転者を対象とした基礎講習において、タクシー需要の拡大、利用者の安全・安心なサービスを提供することは極めて重要である旨教育	・事業者講習会でのサービス向上のためのロールプレイング研修を実施
		短距離、ワンメーターを歓迎する運転者教育及び気軽な利用を呼びかける利用者へのPR	事業者、法人協会、個人協会	短期	・全員協議会の場を利用し、各社の管理者等に周知徹底した。 ・短距離利用者のための周知用パンフ等の作成を検討予定	・短距離利用者歓迎キャンペーンステッカー貼付による啓蒙
		マスターズ制度の充実及び参加の促進	事業者、個人協会	短期		・現在100%の参加であり、内容をさらに充実する
		県警・警察署及び法人協会への優良運転者推薦制度の促進	事業者、法人協会、個人協会	短期	・22年度、優良運転者等70名を推薦、表彰	・協会内の表彰制度を実施
	その他の事業	駅前等における乗り場（上屋付き乗り場、バリアフリー乗り場等）の利便性向上の検討	法人協会、個人協会、自治体、鉄道事業者	中期	・整備場所を洗い出し今後検討予定	・今後検討予定
		タクシー利用者に対するアンケート調査の充実	法人協会	短期 中期	・8月5日のタクシーの日を中心に乗車感アンケートを実施しているが、従前の「接客態度」「運転操作」「身だしなみ」「忘れ物の声かけ」のほかに「総合評価」の項目を加えた。 ・別紙のとおり指導委員会で集計、公表 各社においては社内教育資料として活用	
② 事業経営の活性化、効率化	その他の事業	ニューサービスに関する要望受付窓口の設置	法人協会	短期	・協会において随時受付 ・経営委員会において、全会員に対し活性化に資するニューサービスのアイデアを募集した。今後需要喚起つなげていく。	
		第三者による自主監査制度の検討	法人協会、事業者	中期	・今後検討予定	
③ タクシー運転者の労働条件の悪化の防止、改善・向上	その他の事業	タクシー運転者に対する暴力行為防止に関する取り組み	法人協会、個人協会、事業者	中期	・今後検討予定	・ドライブレコーダー型体の導入を推進し、防犯版の取り付けを推奨している
⑤ 観光立国実現に向けての取り組み	その他の事業	観光施設等における観光タクシー待機場所等に係る検討	法人協会、個人協会、自治体	中期	・整備場所を洗い出し、今後検討予定	・今後検討予定
		地域の観光振興に関する取り組みへの積極的な参加及び関係者との連携強化	法人協会、個人協会、事業者、自治体	短期 中期	・今後関係者と意見交換、情報交換を行っていくこととする。	・利用者懇談会を定期的に開催している

7-4. 協会での取り組み状況（県南西部）

地域計画の目標		特定事業及びその他の事業		実施主体等	実施期間	法人協会の取り組み状況	個人協会の取り組み状況
⑥	環境問題への貢献	その他の事業	駅待ち停車中におけるアイドリングストップに関する検討	法人協会、個人協会、事業者、埼玉労働局	中期	・一部実施されているが、効果的実施について今後検討予定	・組合新聞で啓蒙
	防災・防犯対策への貢献	特定事業	災害時の救援タクシーの運行	事業者、法人協会	短期	・埼玉県と「災害時における人員の輸送に必要なタクシーの調達に関する覚書」を取り交わし、今回再確認を行った。 ・性犯罪被害防止に向けた県警との連携事業を推進 ・子どもの安全を見守るタクシー事業者宣言	
⑧	地域公共交通としての役割の強化	特定事業	地域公共交通会議への積極的な参画	事業者、法人協会	短期	・設置されている会議には積極的に参画	
			交通問題や公共交通の整備、環境、防災問題等に関する協議会への参加	事業者、法人協会	短期	・設置されている会議には積極的に参画	
		その他の事業	都市計画・交通計画における公共交通機関としてのタクシーの役割の位置づけに関する自治体との協議の推進	法人協会、運輸支局	中期	・ドアツードアサービスや24時間サービスに唯一対応可能な公共交通機関たるタクシーの位置づけを明確にするよう働きかけ推進する。	
			乗合タクシーやデマンドタクシーの運行の検討	法人協会、事業者、自治体	短期	・鶴ヶ島市や鳩山町で運行中	
⑨	総合交通ネットワークの一員としての機能の向上	その他の事業	地方自治体主体の運行による他の交通機関との連携による新たなサービスの創出	法人協会、事業者、自治体	中期	・地域公共交通会議を通じ検討	
			地域公共交通としての機能向上のための話し合いの場の設置	事業者、法人協会、運輸支局、自治体、バス事業者	中期	・タクシー地域協議会を活用	
			ターミナル駅等におけるタクシー乗り場への誘導案内表示の充実	法人協会、自治体、鉄道事業者	中期	・今後、整備場所を洗い出し管理者へ要請していく。	
			都市計画・交通計画における公共交通機関としてのタクシーの役割の位置づけに関する自治体との協議の推進（再掲）	法人協会、運輸支局	中期	・ドアツードアサービスや24時間サービスに唯一対応可能な公共交通機関たるタクシーの位置づけを明確にするよう働きかけ推進する。	
⑩	交通問題、都市問題の改善	特定事業	主要なタクシー乗り場等の街頭指導の推進	事業者、法人協会、個人協会	短期	・タクシーの日（8月5日）を中心に川越駅、所沢駅において街頭指導を実施	・法人協会との連携を検討中
			タクシー乗り場及び周辺における美化の推進	事業者、法人協会、個人協会	短期	・適宜取り組んでいる。	・適宜取り組んでいる。
		その他の事業	公共交通機関としての役割を強化するための道路環境や乗り場等に関する検討の取り組み	事業者、法人協会、自治体、埼玉県警	中期	・関係者と連携のもと適宜取り組んでいる。	
			交通環境を疎外することのないような事業運営モラルの推進	事業者、法人協会	短期 中期	・地区会、支部において適宜行っている。	

特定事業計画認定事業者の事業者別事業再構築の状況

平成23年5月31日現在

【県南西部交通圏】

申請日	事業者名	基準車両数 ① ※H21.7.17現在の のタクシー車両数	基準日以後の 道路運送法での 減車後の車両数 ②	事業再構築削減数 ③			事業再構築実 施後の車両数 ④ ※②-③	事業再構築実施後の 供給力削減状況	
				減車数	休車数	合計		削減数 ①-④	削減率 ①-④/①
H22.4.14	西武ハイヤー(株)	209	198	0	2	2	196	13	6.2%
H22.4.19	川越乗用自動車(株)	30	28	0	1	1	27	3	10.0%
H22.4.19	(株)宮本交通	37	35	0	2	2	33	4	10.8%
H22.4.20	三和富士交通(株)	100	100	3	2	5	95	5	5.0%
H22.4.20	(有)東松山交通	18	18	1	0	1	17	1	5.6%
H22.4.21	日高ハイヤー(株)	10	9	0	0	0	9	1	10.0%
H22.4.22	(株)越生タクシー	23	21	0	0	0	21	2	8.7%
H22.4.23	観光タクシー(有)	38	36	0	0	0	36	2	5.3%
H22.4.23	初雁交通(株)	43	40	2	1	3	37	6	14.0%
H22.4.23	富士見ハイヤー(有)	20	19	1	0	1	18	2	10.0%
H22.4.23	(有)毛呂山タクシー	15	14	0	0	0	14	1	6.7%
H22.4.23	(有)吉見タクシー	6	5	0	0	0	5	1	16.7%
H22.4.26	朝霞交通(有)	15	14	0	0	0	14	1	6.7%
H22.4.26	朝日タクシー(有)	18	17	0	0	0	17	1	5.6%
H22.4.26	川越交通(有)	23	23	0	0	0	23	0	0.0%
H22.4.26	国際交通(株)	25	21	0	0	0	21	4	16.0%
H22.4.26	(有)三和交通	25	23	0	0	0	23	2	8.0%
H22.4.26	(有)志木合同タクシー	57	54	0	0	0	54	3	5.3%
H22.4.26	(有)昭和交通	84	84	0	0	0	84	0	0.0%
H22.4.26	(有)ダイイチ交通	10	10	0	0	0	10	0	0.0%
H22.4.26	(有)みずほ昭和	50	47	1	0	1	46	4	8.0%
H22.4.27	大久保第一交通(有)	18	18	1	0	1	17	1	5.6%
H22.4.27	高麗川交通(有)	12	11	0	0	0	11	1	8.3%
H22.4.27	三共交通(有)	45	42	1	0	1	41	4	8.9%
H22.4.27	サン第一交通(有)	15	15	1	0	1	14	1	6.7%
H22.4.27	埼玉第一交通(株)	41	41	3	0	3	38	3	7.3%
H22.4.27	(株)千代田交通	25	23	0	0	0	23	2	8.0%
H22.4.27	所沢交通(株)	26	24	2	0	2	22	4	15.4%
H22.4.27	豊岡丸大タクシー(有)	49	49	3	0	3	46	3	6.1%
H22.4.27	練馬タクシー(株)	37	35	0	2	2	33	4	10.8%
H22.4.27	(有)原市場タクシー	17	16	0	0	0	16	1	5.9%
H22.4.27	綾交通(株)	21	21	1	1	2	19	2	9.5%
H22.4.28	イグチ交通(株)	20	19	0	0	0	19	1	5.0%
H22.4.28	いろは交通(株)	13	13	0	0	0	13	0	0.0%
H22.4.28	(有)川島タクシー	5	5	0	0	0	5	0	0.0%
H22.4.28	(有)サツキハウス	11	12	0	0	0	12	-1	-9.1%
H22.4.28	森林公園交通(株)	11	11	0	0	0	11	0	0.0%
H22.4.28	松葉交通(株)	12	12	0	0	0	12	0	0.0%
H22.4.30	(株)イーエム・アイ	0	5	0	0	0	5	-5	
H22.4.30	(有)小川観光タクシー	17	16	0	0	0	16	1	5.9%
H22.4.30	近郊タクシー(有)	9	9	0	0	0	9	0	0.0%
H22.4.30	(株)新所タクシー	32	30	0	1	1	29	3	9.4%
H22.4.30	大成交通(株)	22	22	2	0	2	20	2	9.1%
H22.4.30	ダイヤモンド交通(有)	80	76	0	4	4	72	8	10.0%
H22.4.30	鶴瀬交通(株)	18	18	1	0	1	17	1	5.6%
H22.4.30	(有)鶴ヶ島交通	13	12	1	0	1	11	2	15.4%
H22.4.30	東上ハイヤー(株)	72	68	0	4	4	64	8	11.1%
H22.4.30	新座交通(株)	18	17	0	0	0	17	1	5.6%
H22.4.30	日彩交通(株)	14	14	0	0	0	14	0	0.0%
H22.4.30	(有)三芳野タクシー	31	29	0	1	1	28	3	9.7%
H22.4.30	山口交通(株)	16	16	0	0	0	16	0	0.0%
H22.5.7	入間川タクシー(有)	27	25	0	1	1	24	3	11.1%
H22.5.12	(有)坂戸タクシー	20	19	0	1	1	18	2	10.0%
H22.5.19	大和タクシー(有)	39	39	0	0	0	39	0	0.0%
H22.5.24	飛鳥交通(株)	18	17	0	0	0	17	1	5.6%
H22.6.11	朝日自動車(株)	18	18	1	0	1	17	1	5.6%
H22.11.11	東京交通(株)	23	23	2	0	2	21	2	8.7%
県南西部交通圏計		1,735	1,672	27	23	50	1,622	113	6.5%

(※基準車両数が0である場合、削減率の計算(上記①-④/①)ができないため削減率欄を空欄としている。)

特定事業計画認定事業者の事業者別事業再構築の状況

平成23年5月31日現在

【県南中央交通圏】

申請日	事業者名	基準車両数 ① ※H21.7.17現在の のタクシー車両数	基準日以後の 道路運送法での 減車後の車両数 ②	事業再構築削減数 ③			事業再構築実 施後の車両数 ④ ※②-③	事業再構築実施後の 供給力削減状況	
				減車数	休車数	合計		削減数 ①-④	削減率 ①-④/①
H22.4.9・H22.4.28	共栄交通(株)	25	25	0	0	0	25	0	0.0%
H22.4.15	アサヒタクシー(株)	25	25	1	0	1	24	1	4.0%
H22.4.16	(株)八千代交通	46	46	3	0	3	43	3	6.5%
H22.4.20	大宮自動車(有)	40	40	3	0	3	37	3	7.5%
H22.4.20	すずめタクシー(有)	15	15	0	0	0	15	0	0.0%
H22.4.20	東浦和交通(有)	32	32	0	0	0	32	0	0.0%
H22.4.22	昭和交通(有)	19	19	0	0	0	19	0	0.0%
H22.4.22	みどりタクシー(有)	25	25	0	0	0	25	0	0.0%
H22.4.23	大宮交通(株)	66	66	0	0	0	66	0	0.0%
H22.4.23	関東観光タクシー(株)	45	45	0	0	0	45	0	0.0%
H22.4.23	三矢交通(株)	22	22	0	0	0	22	0	0.0%
H22.4.26	西武交通(有)	30	28	2	0	2	26	4	13.3%
H22.4.26	太平自動車交通(株)	26	24	0	0	0	24	2	7.7%
H22.4.27	上尾交通(有)	17	17	1	0	1	16	1	5.9%
H22.4.27	熊谷橋内タクシー(株)	11	11	1	0	1	10	1	9.1%
H22.4.27	指扇交通(株)	27	25	0	1	1	24	3	11.1%
H22.4.27	(有)須賀タクシー	36	36	0	0	0	36	0	0.0%
H22.4.27	第三交通(株)	37	37	0	0	0	37	0	0.0%
H22.4.27	日栄交通(株)	21	21	0	0	0	21	0	0.0%
H22.4.27	山手観光自動車(株)	77	77	4	0	4	73	4	5.2%
H22.4.28	安立交通(株)	19	16	0	0	0	16	3	15.8%
H22.4.28	上尾相互タクシー(有)	12	12	1	0	1	11	1	8.3%
H22.4.28	(有)伊奈交通	17	17	1	0	1	16	1	5.9%
H22.4.28	(有)瀧忠屋運輸	13	13	0	0	0	13	0	0.0%
H22.4.28	桶川タクシー(有)	48	46	0	0	0	46	2	4.2%
H22.4.28	桶川交通(有)	12	11	0	0	0	11	1	8.3%
H22.4.28	熊通タクシー(株)	35	35	0	0	0	35	0	0.0%
H22.4.28	埼玉タクシー(株)	81	81	1	1	2	79	2	2.5%
H22.4.28	(株)さどびタクシー	8	9	0	0	0	9	-1	-12.5%
H22.4.28	ザ・キザン・ヒロ(有)	39	26	0	0	0	26	13	33.3%
H22.4.28	(株)ツバメタクシー	46	46	2	0	2	44	2	4.3%
H22.4.28	東洋タクシー(有)	12	12	0	0	0	12	0	0.0%
H22.4.28	ハッピータクシー(株)	68	68	4	0	4	64	4	5.9%
H22.4.28	鳩ヶ谷タクシー(株)	18	17	1	0	1	16	2	11.1%
H22.4.28	(特)ハーモニカ	11	10	0	0	0	10	1	9.1%
H22.4.28	富士興業(株)	13	13	0	0	0	13	0	0.0%
H22.4.28	(株)見沼交通	10	10	0	0	0	10	0	0.0%
H22.4.28	(有)ヤシタ交通	22	20	0	0	0	20	2	9.1%
H22.4.30	安全興業(株)	33	33	0	0	0	33	0	0.0%
H22.4.30	イエローキャブ(株)	16	16	0	0	0	16	0	0.0%
H22.4.30	川口相互タクシー(株)	57	55	0	0	0	55	2	3.5%
H22.4.30	県南交通(株)	61	60	3	0	3	57	4	6.6%
H22.4.30	宝交通(株)	22	21	1	0	1	20	2	9.1%
H22.4.30	ツルヤ交通(株)	30	30	1	0	1	29	1	3.3%
H22.4.30	長谷川タクシー(有)	26	26	0	0	0	26	0	0.0%
H22.4.30	宮原交通(株)	19	18	0	0	0	18	1	5.3%
H22.4.30	みなとタクシー(有)	10	10	0	0	0	10	0	0.0%
H22.4.30	(株)与野交通	26	24	0	0	0	24	2	7.7%
H22.5.6	(有)南浦和タクシー	35	35	0	0	0	35	0	0.0%
H22.5.7	(株)埼玉交通	171	170	0	0	0	170	1	0.6%
H22.5.7	(株)平和自動車	67	63	0	0	0	63	4	6.0%
H22.5.7	山手タクシー(株)	12	12	0	0	0	12	0	0.0%
H22.5.10	日進一交通(有)	35	35	0	0	0	35	0	0.0%
H22.5.12	飛鳥交通(株)	262	248	0	0	0	248	14	5.3%
H22.5.13	大宮タクシー(株)イースタン	59	56	0	0	0	56	3	5.1%
H22.5.14	浦和自動車(株)	26	26	1	0	1	25	1	3.8%
H22.5.14	(株)つばめタクシー	94	94	2	0	2	92	2	2.1%
H22.5.17	タクシー・東京BBヒロ(有)	10	10	0	0	0	10	0	0.0%
H22.5.17	日本交通埼玉(株)	110	104	0	3	3	101	9	8.2%
H22.5.17	ヨシエヒロ(有)	33	13	0	0	0	13	20	60.6%
H22.5.19	大和タクシー(有)	21	14	0	0	0	14	7	33.3%
H22.5.26	(株)平和観光	20	42	0	0	0	42	-22	-110.0%
H22.5.28	(有)川口自動車交通	164	158	0	0	0	158	6	3.7%
H22.6.2	国際交通(株)	39	34	0	0	0	34	5	12.8%
H22.6.2	(有)富士交通	14	14	0	0	0	14	0	0.0%
H22.6.8	(株)小原運輸倉庫	12	12	0	0	0	12	0	0.0%
H22.6.18	東都自動車交通(株)	33	31	0	0	0	31	2	6.1%
H22.9.3	(有)岩槻タクシー	100	100	0	0	0	100	0	0.0%
H22.9.14	上尾タクシー(有)	31	31	0	0	0	31	0	0.0%
県南中央交通圏計		2,782	2,699	33	5	38	2,661	121	4.3%